

# Parcours Sup

Le SUP commence au lycée



## ÉDITO

« La persévérance est au courage ce que la roue est au levier, c'est le renouvellement perpétuel du point d'appui ». Victor Hugo, *Les travailleurs de la mer* - 1866

La persévérance scolaire, venue d'outre-Atlantique, recèle un message bien plus porteur et positif que celui de la lutte contre le décrochage. Elle n'incrimine personne. Ne rend quiconque seul responsable de son décrochage.

À contrario, elle met KO la fatalité, atténue les déterminismes et renvoie chacun d'entre nous, élève, enseignant, parent, encadrant et accompagnateur à ses facultés, ressources, qualités propres : courage, confiance en soi et dans l'autre, constance, attitude positive face aux tâches et apprentissages scolaires, capacité à (faire) progresser, volonté, détermination, dépassement. Elle permet à chacun de jouer son rôle et convoque la motivation interne et externe de l'individu.

La persévérance n'est pas que l'affaire de l'élève, c'est aussi celle des adultes qui l'ÉLÈVENT, parents et enseignants sur lesquels il prend appui. C'est enfin un objet de progrès majeur pour l'institution. Un défi du quotidien à relever.

Car si l'on doit décrocher quelque chose dans cette académie, alors pour nos élèves, collégiens, lycéens et futurs étudiants, que ce soit la lune !

S'il nous faut raccrocher, alors que ce ne soient ni nos gants, et encore moins le téléphone pour couper court, mais plutôt les wagons, un par un, pour permettre à tous les élèves de se (re)mettre en marche et d'arriver à leur destination en persévérant.

**Carole Desbrosses**, Coordonnatrice académique de la MLDS / réseau FOQUALE - Correspondante académique décrochage

## SOMMAIRE

### BAC - 3, BAC + 3 UN CONTINUUM

Bilan APB 2015-2016 | Lycée Carnot : présentation des modalités de la double inscription CPGE et uB | ESIREM Dijon : nouveauté dans les cycles d'ingénieurs

### VIE DE L'ÉTUDIANT

Cité de l'alternance | Le CROUS, un service social disponible toute l'année

### INSERTION PROFESSIONNELLE

Nouveauté sur l'IUT du Creusot : DU « ICI » | Mon orthographe, ma bataille !

### FOCUS SUR L'INTERNATIONAL

La persévérance scolaire : un défi ? | Développer l'ambition : « Dispositif étoile » au lycée Montchapet de Dijon | Le lycée Nouvelle Chance

### AGENDA DU PARCOURS SUP

Actualités sur Onisep Bourgogne | Publications récentes de l'Onisep

## BILAN APB 2015-2016

13 413 élèves de terminale, soit 82,1%, sont candidats sur APB. Ce pourcentage est encore en progression cette année (+ 1.9 point par rapport à 2015). Pour l'ensemble des voies, les élèves de terminales bourguignons sont plus nombreux qu'en 2015 à manifester leur souhait de poursuite d'études dans le supérieur via APB.

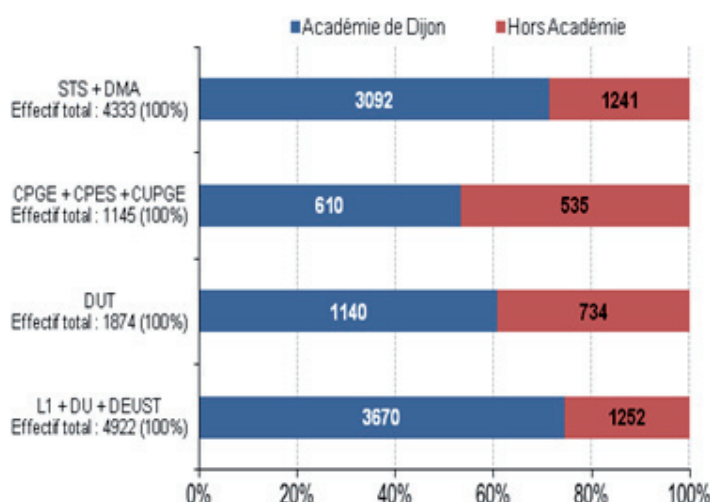
## VŒUX 1 DES TERMINALES DANS ET HORS ACADÉMIE

Sur les 13 413 vœux 1 des élèves bourguignons, 67.3% sont concentrés dans l'académie, dont 72% en Côte-d'Or (en légère hausse chaque année). Un taux stable de nos élèves poursuivent leurs études supérieures au sein d'une autre académie (32.7%).

Ces demandes de départ s'expriment en faveur des CPGE (46.7%, soit + 5.7 points depuis 2014), et des DUT (39.2%, soit - 1.1 point depuis 2014). Les vœux 1 des bacheliers bourguignons pour les sections de CPGE de l'académie de Dijon sont encore en baisse cette année (- 5.6 points depuis 2014).

L'académie de Lyon reste l'académie la plus plébiscitée par nos élèves (11.7% des vœux 1) mais d'autres académies limitrophes attirent elles aussi ces candidats (Paris, Clermont-Ferrand, Besançon notamment).

Les demandes de poursuite d'études en licence à l'université de Bourgogne de nos bacheliers restent majoritairement académiques (74.6%, soit + 1.6 point par rapport à 2015), tout comme celles en direction des STS (71.4%, soit - 0.7 point par rapport à 2015).



## RÉPARTITION DU NOMBRE DE PROPOSITIONS EN PROCÉDURE NORMALE ET PROCÉDURE COMPLÉMENTAIRE

BILAN APB SESSION 2016	Terminales Généraux	Terminales Technologiques	Terminales Professionnels	TOTAL
Nombre de vœux 1	8 059	2 829	2 525	13 413
Nombre de propositions en procédure normale	8 043	2 467	1 642	12 152
Nombre de propositions acceptées en procédure normale	6 346	1 824	1 132	9 302
Nombre de propositions en procédure complémentaire	652	477	453	1 582
Nombre de propositions acceptées en procédure complémentaire	250	198	195	643

Pour la session 2016, 12 152 candidats ont obtenu une proposition d'admission à l'issue de la procédure normale, soit un taux record de 90.6% (+ 2.8 points par rapport à 2015). Les bacheliers généraux sont 99.8% à avoir reçu une proposition d'admission, dont 64.1% pour une L1.

Pour les bacheliers professionnels ce taux est de 65% (74.4% de ces propositions concernent des BTS).

Sur le vivier complet des 5 039 élèves de terminales professionnelles de l'académie, finalement seuls 1 222 (24.3%) ont l'opportunité de poursuivre leur scolarité en STS, ce qui représente tout de même une progression de 6.3 points depuis 2014, et témoigne de l'efficacité de la politique académique de pourcentages minimaux mise en place.

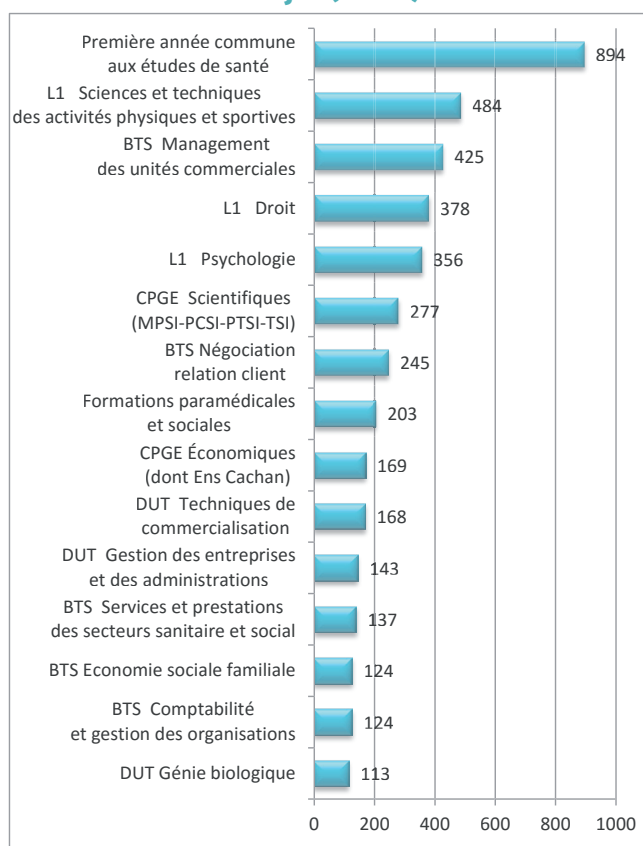
Toutes filières de poursuites d'études confondues, ce taux est de 32.6%. Les candidats de la voie technologique sont eux 87.2% à recevoir une proposition d'admission, dont 45.5% concernent des BTS et seulement 16.7% des DUT.

Sur les 12 152 candidats ayant reçu une proposition d'admission, près des deux tiers des candidats obtiennent leur premier vœu (64.6%), notamment les bacheliers généraux (+ de 7 points par rapport aux autres profils), et 85.2% leurs vœux 1 à 3 dans leur liste ordonnée.

Les candidats sans proposition d'admission à ces phases ont eu accès à la procédure complémentaire (ouverte du 24 juin au 15 septembre 2016). La procédure complémentaire a permis de faire 1 582 propositions d'admission en plus aux candidats, acceptées pour 643 d'entre-eux.

# LES FORMATIONS LES PLUS DEMANDÉES EN 1<sup>ER</sup> VŒU PAR NOS ÉLÈVES DE TERMINALE

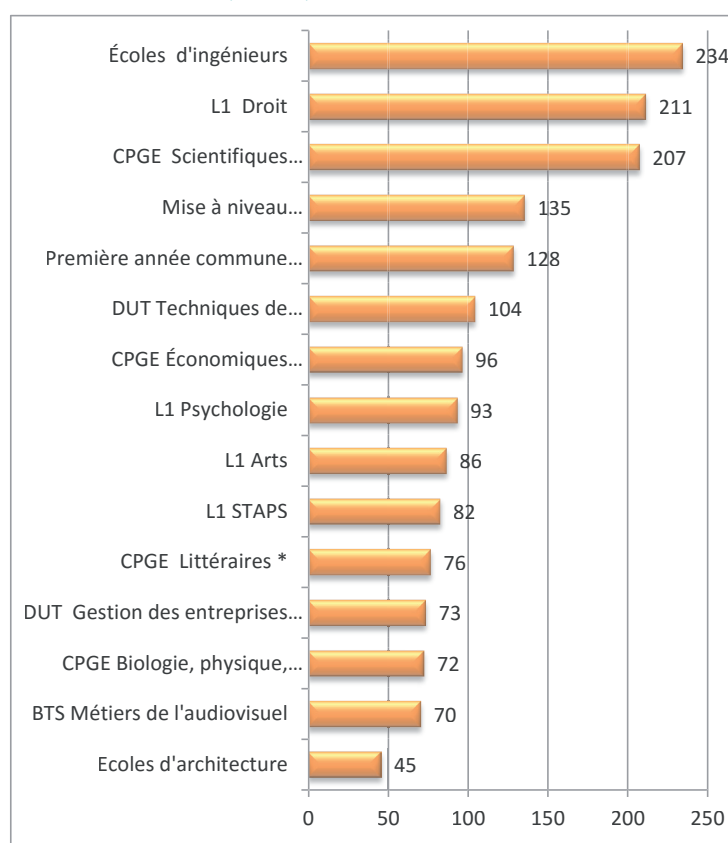
## ↳ Dans l'académie de dijon (9 032)



Les domaines de la santé et du social, du sport et du commerce restent toujours très plébiscités par les candidats dans leurs vœux de poursuites d'études.

Le BTS MUC gagne cette année encore en attractivité, avec + 55 vœux 1 dans l'académie de Dijon. C'est la formation la plus demandée après PACES (894 vœux 1, + 65 par rapport à 2015) et la L1 STAPS (484 vœux 1, - 15). Les CPGE de l'académie sont également moins plébiscitées cette année (CPGE Scientifiques - 7 vœux 1, CPGE Économiques - 45 vœux 1).

## ↳ Hors académie (4 381)



Concernant les demandes hors académie, les écoles d'ingénieurs restent toujours les plus attractives pour les bacheliers de l'académie (234 vœux 1, + 9 par rapport à 2015).

Ils font plus de vœux 1 en direction des CPGE Scientifiques (72 vœux 1, soit + 39) qui représentent le troisième type de formation à recueillir le plus de vœux 1 hors académie, alors que les CPGE Économiques attirent moins nos bacheliers (72 vœux 1, soit - 39).

Océane Bannoudi, COP - SAIO académie de Dijon

## INFO +

[www.admission-postbac.fr](http://www.admission-postbac.fr) est le portail national des admissions dans l'enseignement supérieur regroupant la plupart des formations du supérieur. Il simplifie les démarches du candidat en allant de la formulation des vœux aux propositions des établissements.

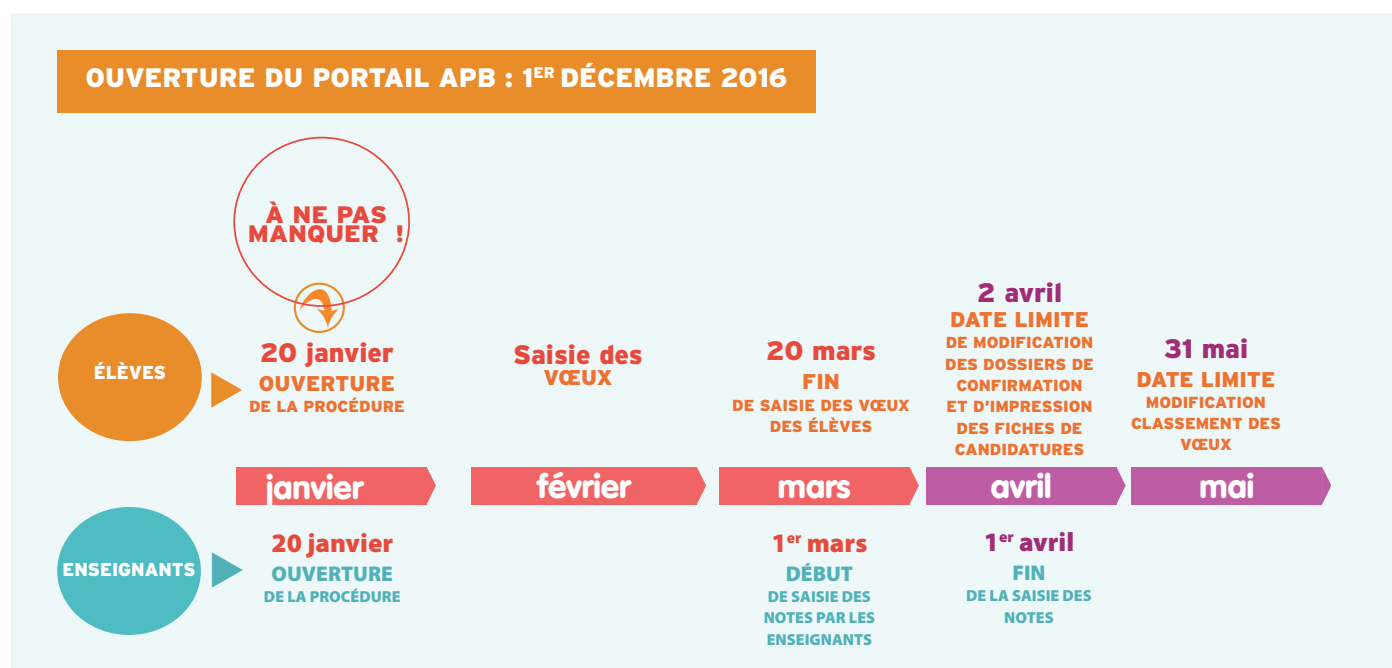
### ↳ Plus de statistiques sur votre portail intra académique

Vous trouverez l'intégralité des données qui vous sont présentées ici, ainsi que des données complémentaires portant notamment sur l'orientation dans l'enseignement supérieur des élèves de terminales, sur le document « Orientation des élèves de terminale ».

<https://pia.ac-dijon.fr> - Onglet « Espace documentaire » - Pilotage & statistiques - Statistiques orientation affectation



## LE CALENDRIER APB



## LYCÉE CARNOT : PRÉSENTATION DES MODALITÉS DE LA DOUBLE INSCRIPTION CPGE ET UB

Entrer en CPGE (Classes Préparatoires aux Grandes Écoles) permet aux étudiants de développer leurs connaissances : économiques, littéraires ou scientifiques, mais aussi d'acquérir des nouvelles méthodes d'apprentissage et de travail.

L'objectif de ces deux ans de formation est de préparer l'étudiant aux concours d'entrée d'une grande école qu'il a ciblée. Mais tous ne parviendront pas à entrer dans ces écoles très sélectives.

En vue de sécuriser leurs parcours de formation, la loi du 22 juillet 2013 relative à l'Enseignement supérieur et à la Recherche a rendu obligatoire, depuis la rentrée 2015, la double inscription des étudiants en CPGE et dans un EPCSCP partenaire (Établissement Public à Caractère Scientifique Culturel et Professionnel).

Dans ce cadre, une convention a été établie entre le lycée CARNOT de Dijon et l'université de Bourgogne. Ce partenariat offre de nombreux avantages aux étudiants (cumul de crédits ECTS, accès aux différents services universitaires, etc.).

Toutefois, la double inscription est soumise à des cohérences de matières, par exemple, un étudiant inscrit en CPGE Économiques et commerciales devra choisir de s'inscrire également à l'uB en L1 Économie ou L1 Gestion ou encore en L1 AES.



*Retrouvez l'intégralité de l'article ici !*



## ESIREM : TÉMOIGNAGE DE PARCOURS



© ESIREM

**Iman**

étudiante en 2<sup>e</sup> année du cycle préparatoire de l'ESIREM

### « J'ai choisi d'entrer en prépa intégrée à l'ESIREM »

Iman est étudiante en 2<sup>e</sup> année du cycle préparatoire de l'ESIREM. Les cycles préparatoires, plus connus sous le nom de « prépa intégrée », sont des formations postbac proposées par certaines écoles d'ingénieurs.

Ces formations préparatoires aux cycles d'ingénieurs durent 2 ans. Les conditions d'entrée dans ces formations varient selon l'école, certaines recrutant sur dossier, d'autres sur concours. Pour entrer à l'ESIREM, Iman s'est inscrite au concours GEIPI Polytech durant sa terminale S. Après avoir réussi son concours et son bac, elle a intégré le cycle préparatoire de l'école.

Dans son témoignage, elle nous parle de son choix et des avantages de son parcours de formation.

[Retrouvez l'intégralité de l'article ici !](#)

## NOUVEAUTÉ DANS LES CYCLES D'INGÉNIEURS DE L'ESIREM

### ➤ L'ESIREM propose deux cycles d'ingénieurs :

- « matériaux-développement-durable »
- « informatique-électronique »

Pour chacune de ces spécialités les étudiants peuvent choisir parmi plusieurs options. Cette année, l'Esirem Dijon propose une nouvelle option pour les étudiants inscrits dans le département Informatique/Électronique de l'école.

Ce nouveau module, appelé « ingénierie des logiciels et des connaissances », viendra couvrir l'ensemble des secteurs liés à l'électronique, les réseaux et l'informatique. Il permettra également aux étudiants de maîtriser les évolutions récentes et futures sur les technologies de l'information : applications mobiles, gestion de Big Data...

Une sensibilisation aux aspects liés au développement durable est intégrée dans la formation, notamment au travers d'interventions sur l'éco-conception des produits et des logiciels.

Au programme : génie logiciel, systèmes intelligents, ergonomie, certification CCNA2, cloud computing, modélisation de la connaissance...



### CONTACT

#### ➤ ESIREM - Matériaux | Informatique-électronique

9, avenue Alain Savary BP 47870 21078 DIJON CEDEX  
Secrétariat Informatique-électronique / Matériaux :  
03 80 39 60 09

## CITÉ DE L'ALTERNANCE

Le Crous propose aux étudiants, qui font leurs études en alternance, un hébergement à Dijon.

En plein cœur du campus universitaire de Dijon, la 2<sup>e</sup> cité de l'alternance en France ouvre ses portes à la rentrée 2016.

Proche des lieux pédagogiques, des installations sportives et des nombreux services de restauration, la résidence de **114 studettes** installée au 11 rue Edgar Faure à Dijon est desservie par le réseau de tram et de bus.

➤ Renseignements : <http://www.crous-dijon.fr/logements/1349-2/>



- Pour les alternants
- 114 studettes de 15 m<sup>2</sup>
- Loyers adaptés au planning



## GUIDE PRATIQUE ÉTUDIANT 2016-2017

Un document pour répondre à toutes les questions liées aux dossier social étudiant (DSE), aux bourses, aux logements étudiants.

Retrouvez également des conseils concernant les jobs étudiants, une présentation des services culturels ou de restaurations sur : <http://www.crous-dijon.fr/guide-etudiant-2016-2017/>

## LE CROUS, C'EST AUSSI UN SERVICE SOCIAL DISPONIBLE TOUTE L'ANNÉE

En cas de difficultés, des assistantes sociales sont à la disposition des étudiants tout au long de l'année. Leur rôle est de les accueillir et de les écouter pour des problèmes d'ordre matériel, personnel, de santé rencontrés au cours de leurs études.

Elles travaillent sur les différents sites universitaires de Chalon-sur-Saône, Dijon, Le Creusot et Nevers.

### CONTACT

➤ Pour connaître les lieux d'accueil, les jours et les horaires de différentes permanences

Service social - Pôle Vie Étudiante

➤ Tél. : 03 45 34 84 95 (ou 96)

➤ Mèl. : [service.social@crous-dijon.fr](mailto:service.social@crous-dijon.fr)

### INFO +

#### ➤ Demande tardive de dossier social étudiant (DSE)

Les demandes de bourses et de logement doivent s'effectuer chaque année entre le **15 janvier** et le **31 mai** sur :

<https://www.messervices.etudiant.gouv.fr>

En cas de changement de situation personnel ou des parents, l'étudiant peut toujours constituer un dossier de demande de bourse et de logement tardif.

Jean-Marie Bigarnet, Responsable de la Vie de l'Étudiant - CROUS de Dijon

## NOUVEAUTÉ SUR L'IUT DU CREUSOT (71)

À partir du 21 novembre 2016, l'IUT du Creusot ouvre un nouveau diplôme universitaire nommé : ICI (#Initiatives #Se Construire #Innovation).

Cette formation de 9 mois propose une aide au développement et à la gestion de projets, sous forme de ressources humaines, matériels et d'aide à la recherche de financement.

Si vos élèves ont une idée ? S'ils souhaitent participer à des projets innovants ? Cette formation, à destination des étudiants, demandeurs d'emploi et salariés, est peut être faite pour eux...

*Retrouvez l'intégralité de l'article ici !*



### CONTACT

#### ➤ IUT Le Creusot

Angéline Menager, chargée de communication

➤ Tél. : 03 85 73 10 08

➤ Mèl. : [du-ici@u-bourgogne.fr](mailto:du-ici@u-bourgogne.fr)

➤ Inscription : <http://icimonprojet.wordpress.com>

## MON ORTHOGRAPHE, MA BATAILLE !

« De mon temps... »

Loin des débats générationnels, les faits parlent d'eux-mêmes : les difficultés d'orthographe sont aujourd'hui bien présentes parmi les étudiants et les salariés tous niveaux d'études confondus.

Au-delà de l'inconfort créé par ces difficultés, tant pour celui qui les commet que pour celui qui les lit, le niveau d'acquisition de l'orthographe, de la grammaire et de la synthèse française est devenu un critère de sélection pour les recruteurs.

Dans sa thèse, Christelle Martin Lacroux, de l'université de Toulouse, montre qu'à compétence égale, un dossier de candidature comportant des fautes d'orthographe a 3 fois plus de risques d'être rejeté.

Alors oui, bien sûr, le correcteur orthographique est un allié et, pour les plus chanceux des élèves, des proches acceptent de relire leurs écrits les plus importants (mémoire, rapport de stage, lettre de motivation, etc.), mais est-ce vraiment suffisant ?

Pour les élèves qui souhaitent compléter leurs connaissances, l'université de Bourgogne et WOONNOZ, une société lyonnaise, proposent de nouvelles approches de l'apprentissage de la langue française.

*L'équipe Onisep*

### BON À SAVOIR

#### ➤ Le centre des pratiques de l'écrit et de l'oral (CEPREO) de l'uB

Plusieurs possibilités de travail sont proposées aux étudiants, telles que :

- Des rendez-vous individuels : pour les aider dans la rédaction de leurs travaux, diagnostiquer les lacunes et établir un programme de travail.
- Des ateliers spécifiques : en petits groupes, pour travailler des compétences précises.
- Des stages intensifs d'orthographe : des stages de 9 h pour une révision globale des principes de l'orthographe française.
- Des services en ligne : pour poser des questions, soumettre des écrits, trouver des conseils.

➤ Renseignements et inscriptions sur : [cepreo@u-bourgogne.fr](mailto:cepreo@u-bourgogne.fr)

#### ➤ Le Projet Voltaire

Le Projet Voltaire propose des exercices d'orthographe et de grammaire en ligne. Le logiciel évalue progressivement le niveau orthographique et construit un parcours d'apprentissage personnalisé en fonction des lacunes identifiées dans les réponses.

Créé par des professionnels de l'orthographe de la société lyonnaise WOONNOZ, ce programme se décline en plusieurs versions :

- Une version gratuite proposant 30 difficultés orthographiques. Ce module, dit « express », est accessible durant 1 an à compter de la date d'ouverture du compte.
- Une version complète payante proposant 140 difficultés orthographiques.

➤ À découvrir : <https://www.projet-voltaire.fr/>

## LA PERSÉVÉRANCE SCOLAIRE : UN DÉFI ?

En tant qu'acteur de l'Éducation nationale nous partageons un objectif commun, celui d'apporter à nos élèves le maximum de clés pour favoriser un parcours de réussite scolaire. Pourtant, avant d'accéder à un diplôme, nos élèves sont confrontés à de nombreux obstacles parfois cognitifs, sociaux, économiques, comportementaux, ou médicaux. Pour lutter contre ces facteurs potentiels de décrochage scolaire nous jouons tous un rôle.

### CANDIDATS SANS SOLUTION DE FORMATION : MISE EN PLACE D'UN DISPOSITIF « PLACES VACANTES STS/IUT » DANS L'ACADÉMIE DE DIJON

À l'issue de la procédure APB 2016, quelques bacheliers de l'académie n'ont pas obtenu satisfaction sur leurs vœux de poursuite d'études dans l'enseignement supérieur.

Dans le cadre du suivi de ces candidats sans solution de formation, mis en place par le ministère de l'Éducation nationale, de l'Enseignement supérieur et de la Recherche, le Service académique d'information et d'orientation (SAIO) de l'académie de Dijon a adressé à l'ensemble de ces bacheliers un tableau récapitulatif des places disponibles en BTS et DUT par département sur l'ensemble de l'académie. Chaque jeune manifestant en retour son intérêt pour une formation a ainsi été mis en relation avec l'établissement concerné afin que sa candidature soit étudiée.

*Océane Bannoudi, COP - SAIO académie de Dijon*

### LE LYCÉE NOUVELLE CHANCE

Parce que les parcours de formation ne sont pas toujours linéaires, le Lycée Nouvelle Chance (LNC) de Chalon-sur-Saône accompagne des jeunes de 18 à 25 ans sortis du système scolaire depuis au moins 1 an, pour obtenir en 2 ans maximum une qualification professionnelle.

Après un entretien de motivation et des tests de positionnement, un contrat de formation est proposé au candidat pour préparer un bac professionnel ou technologique au sein d'un établissement chalonnais.

*Retrouvez l'intégralité de l'article ici !*

### DÉVELOPPER L'AMBITION : « DISPOSITIF ÉTOILE » AU LYCÉE MONTCHAPET DE DIJON

Depuis 2015, l'équipe pédagogique du lycée Montchapet expérimente un dispositif permettant aux élèves de développer leurs ambitions scolaires. Transversal, ce dispositif est ouvert aux lycéens de 1<sup>re</sup> et de terminale STMG mais aussi aux étudiants de BTS.

Ce dispositif, organisé de façon hebdomadaire, poursuit de nombreux objectifs, tels que le renforcement d'outils méthodologiques d'apprentissage, l'élaboration du projet scolaire, le renforcement des connaissances en anglais ou encore le développement de l'expression orale.

*Retrouvez l'intégralité de l'article ici !*

### CONTACT

#### ➤ Le Lycée Nouvelle Chance

➤ **Contact :** Catherine Burdy

Chargée de mission et de développement pour le LNC

**Lycée Nouvelle Chance - Lycée Hilaire de Chardonnet**

1 rue Henri Dunant 71132 Chalon-sur-Saône cedex

➤ **Mèl. :** [catherine.burdy@ac-dijon.fr](mailto:catherine.burdy@ac-dijon.fr)

➤ **Tél. :** 03 85 97 22 44

### INFO +

#### ➤ Semaine de la persévérance scolaire du 6 au 10 février 2017

Participez à cette semaine afin de mettre en valeur les actions et dispositifs existant dans vos établissements et ceux construits en réseau et partenariat (expositions, salons, dispositif tremplin, stages passerelles, groupe de prévention du décrochage, PAI, café des parents, dima, alliances éducatives, école ouverte, groupe de paroles, etc.).

➤ **Contact :** Carole Desbrosses

Coordonnatrice académique de la MLDS / réseau FOQUALE / Correspondante académique décrochage

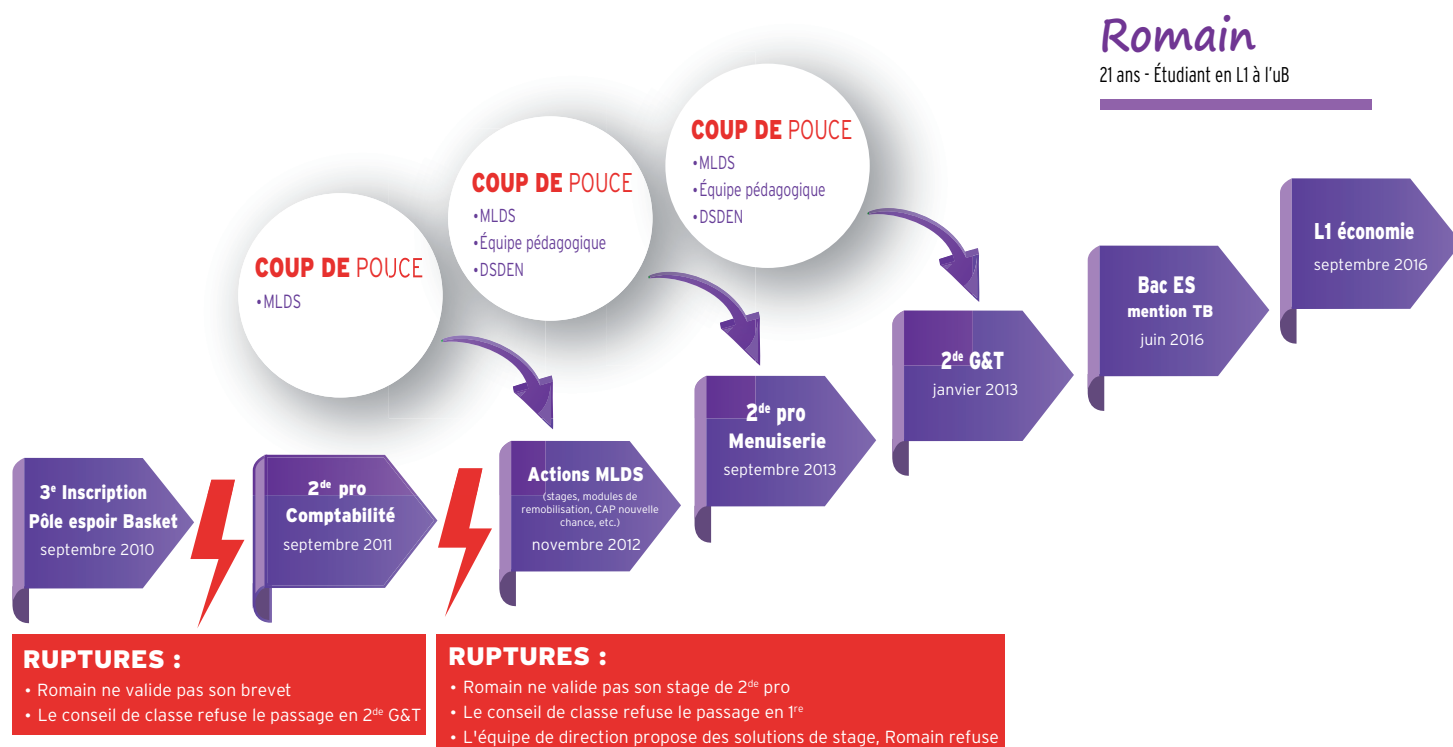
➤ **Mèl. :** [carole.desbrosses@ac-dijon.fr](mailto:carole.desbrosses@ac-dijon.fr)

➤ **Tél. :** 03 45 62 75 73



# TÉMOIGNAGE DE PARCOURS

« Entre désengagement et engagement : l'exemple d'un parcours de remédiation scolaire. »



## Témoignage de Romain

« J'ai pas senti tout de suite que j'étais mal dans ma peau... J'étais dans mon petit monde, je venais en cours plus pour voir mes potes que pour travailler. [...] Le cannabis, c'est réputé pour rendre sociable, moi j'trouve que ça isole surtout. »

J'regrette pas ces années difficiles. J'ai eu besoin d'en passer par là pour trouver ce qui me plaisait. À 18 ans, je faisais de la menuiserie, aujourd'hui c'est l'économie qui me passionne. Toutes ces étapes m'ont permis de gagner en maturité.

Toutes les situations sont différentes. Le soutien de ma famille et de la MLDS ça a été important pour moi, parce qu'ils ont rien lâché. Ça m'a permis de reprendre confiance et de travailler pour avancer. »

### Facteurs de désengagement scolaire pour Romain :

- Changement de collègue
- Divorce parental
- Blessures physiques - Arrêt du sport
- Début de consommation de cannabis

### Facteurs de réengagement :

- MLDS ( Stages, obtention du CAP Nouvelle Chance avec une moyenne de 17/20)
- Soutien familial
- Soutien des professeurs
- Accord de l'établissement d'intégrer une 2<sup>de</sup> G&T
- Arrêt du cannabis

## LEXIQUE

**MLDS** : Mission de Lutte contre le Décrochage Scolaire

**2<sup>de</sup> G&T** : seconde générale et technologique

**CAP Nouvelle Chance** : dispositif expérimental de la MLDS. Objectifs : préparer et passer les épreuves générales du CAP

**DSDEN** : Directeur des services départementaux de l'Éducation nationale

# AGENDA DU PARCOURS SUP

## ACTUALITÉS SUR ONISEP BOURGOGNE

Retrouvez notre actualité en cliquant [ici](#) !

### DES RENTRÉES DÉCALÉES

Retrouvez toutes les dates des rentrées décalées [ici](#) !

### SALONS ACADÉMIQUES

#### STUDYRAMA

➤ vendredi 18 novembre de 9 h à 17 h et samedi 19 novembre 2016 de 9 h 30 à 17 h 30 [ici](#) !

### KIT DE PRÉPARATION SALON : SPÉCIAL LYCÉENS

➤ Pour bien préparer la visite des futurs salons avec vos élèves, l'Onisep vous propose des guides pour mettre à profit ces rencontres : [ici](#) !

### JOURNÉE PORTES OUVERTES SUR NOTRE SITE RÉGIONAL

➤ Retrouvez toutes les dates des JPO de notre académie [ici](#) !

## PUBLICATIONS RÉCENTES DE L'ONISEP



### EN VENTE DANS NOTRE LIBRAIRIE ONISEP

➤ 2 G rue Général Delaborde - BP 81921 - 21019 Dijon cedex (6<sup>e</sup> étage du rectorat)  
Tél. : 03 45 62 75 82  
Notre point de vente est ouvert le lundi de 13 h 30 à 17 h,  
du mardi au vendredi de 9 h à 12 h et de 13 h 30 à 17 h.

Parcours Sup, la Lettre d'Information de l'ONISEP et du SAIO

Directeur de la publication : Michel Quéré

Directeur délégué : Maurice Dvorsak

Validation académique : Anne de Rozario, CSAIO de l'académie de Dijon

Déléguée régionale adjointe : Marie-Pierre Martin

Rédaction : Annabelle Aréna, Océane Bannoudi, Anne Barnabé, Jean-Marie Bigarnet, Joséphe Castellani-Rückstühl, Anne Dauvergne, Monique Delaitre, Alain Dupuis, Hannah Grandjean, Jean Guequière, Stéphanie Jacob, Angeline Jury-Menager, Dominique Lunaud, Marie-Christine Moulu, Sophie Prost, Vincent Roussel, Sabrina Ruiz, Christelle Serée-Chaussinand, Claude Valtat

Maquette et PAO : Julie Clément

Relecture : Pascal Denoyelle, Marie-Pierre Martin

