

Parcours Sup

Le SUP commence au lycée



ÉDITO

Il y a maintenant cinq ans, la délégation régionale de l'ONISEP réunissait autour d'une table des inspecteurs, des professeurs documentalistes, des professionnels de l'orientation, des chefs d'établissement avec une question : comment accompagner les professeurs principaux de première et de terminale dans leur mission d'orientation ?

Depuis, de nouveaux membres ont rejoint le comité éditorial de Parcours Sup, ce qui nous a permis de nous questionner et de nous renouveler par rapport aux contenus de notre lettre.

C'est pourquoi, en ce début d'année scolaire, nous avons remanié les rubriques constituant le 24^e numéro de Parcours Sup.

Notre lettre numérique sera dorénavant constituée de 4 rubriques :

- une sur le continuum bac - 3 / bac + 3 avec en fil rouge les informations sur APB,
- une consacrée à la vie de l'étudiant,
- une concernant l'insertion professionnelle,
- une sur les actualités régionales.

En plus de ces rubriques, à chaque numéro, nous réaliserons un focus sur une thématique en relation avec le supérieur. Pour ce 24^e numéro, c'est le numérique qui sera à l'honneur, nous aborderons les formations à distance ainsi que les projets innovants en Bourgogne.

Nous espérons que ces nouveautés répondront à vos attentes et, afin de toujours rester à votre écoute, nous vous proposons de répondre à un questionnaire joint en annexe.

Au nom de toute l'équipe, je vous souhaite une très bonne et très instructive lecture.

Anne de Rozario
CSAIO / DR Onisep Bourgogne

SOMMAIRE

BAC - 3, BAC + 3 UN CONTINUUM

Le calendrier APB | Bien s'orienter : tout ce que vous avez toujours voulu savoir sur les classes prépa ! | Se réorienter en cours d'année | Polyvalence des BTS Technico-commerciaux

VIE DE L'ÉTUDIANT

Le centre des langues et des cultures pour tous | TALENTCAMPUS

INSERTION PROFESSIONNELLE

Dispositifs d'aide à la recherche d'emploi | Mon CV en ligne

FOCUS SUR LE NUMÉRIQUE

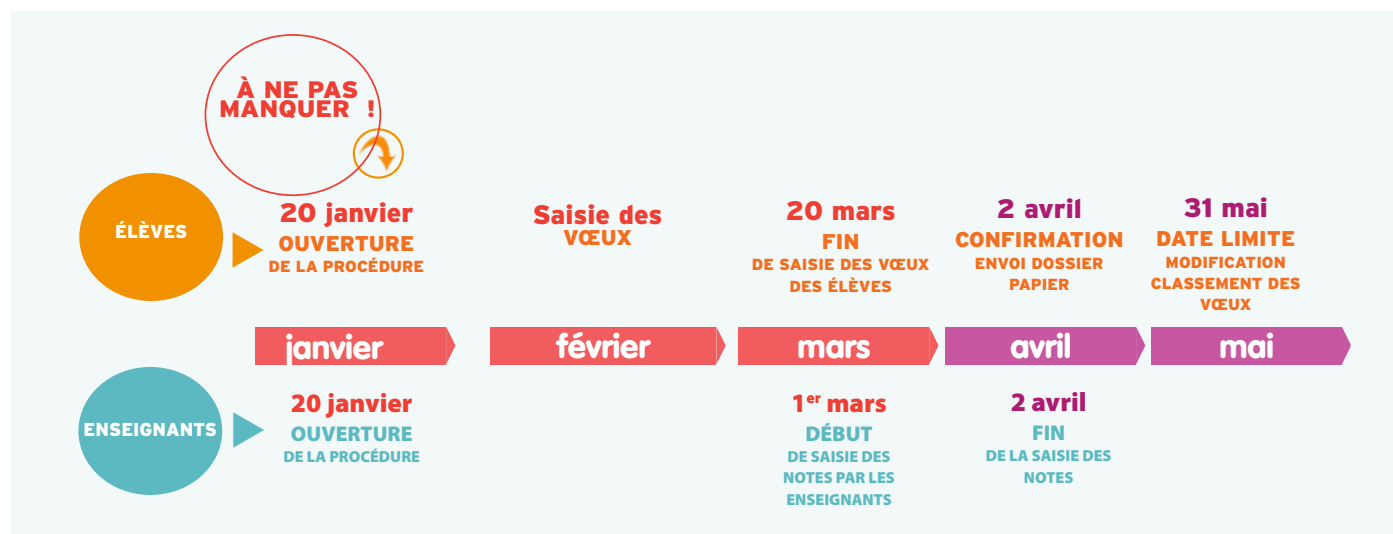
Les formations à distance | Faire entrer l'école dans l'ère du numérique | uB link | L'observatoire des métiers du numérique

AGENDA DU PARCOURS SUP

Salon | Kit de préparation salon | Journée portes ouvertes

BAC - 3, BAC + 3 UN CONTINUUM

LE CALENDRIER APB

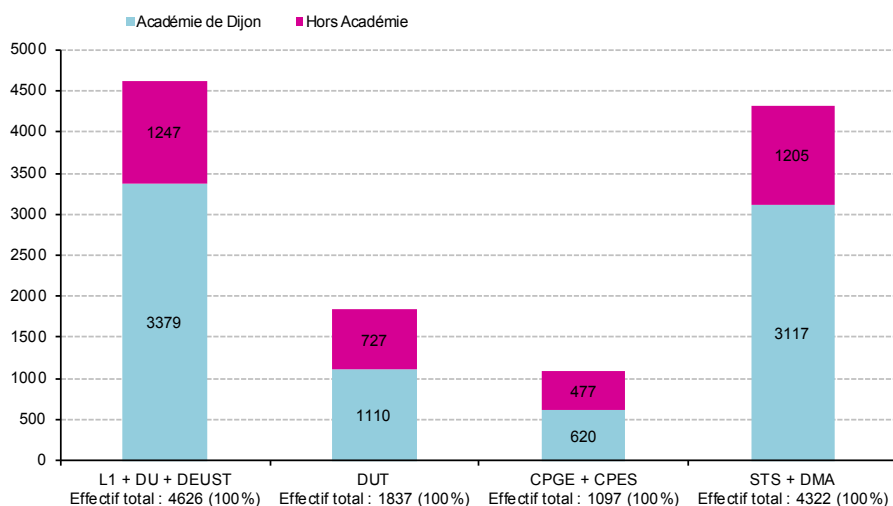


VŒUX 1 DES TERMINALES DANS ET HORS ACADÉMIE

67,2% des terminales de l'académie souhaitent poursuivre des études supérieures en Bourgogne (dont 71,9% des vœux 1 sont fait sur la Côte d'Or). 32,8% des terminales de l'académie demandent par conséquent des vœux hors académie principalement en faveur des CPGE (43,5%) et des DUT (39,6%).

L'académie de Lyon reste celle qui attire particulièrement nos élèves (11,2% des vœux 1) mais d'autres académies limitrophes sont relativement sollicitées encore cette année (Paris, Clermont-Ferrand, Besançon, etc.).

Les demandes de poursuite d'études en STS restent très majoritairement académiques (72,1%), tout comme les vœux de L1 à l'uB qui représentent 73% des demandes académiques (en lien avec les règles de priorité académique).



statistiques au niveau de l'académie

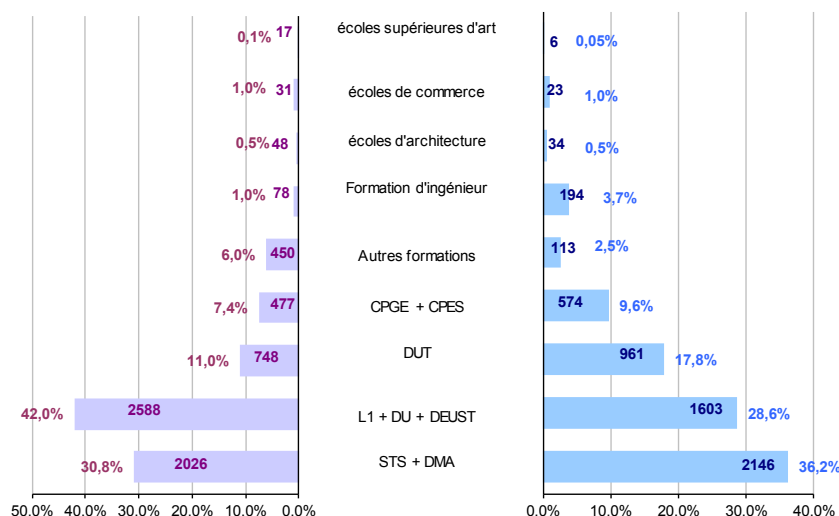
➡ <http://www.admission-postbac.fr/> est le portail national des admissions dans l'enseignement supérieur regroupant la plupart des formations du supérieur.

➡ Il simplifie les démarches du candidat en allant de la formulation des vœux aux propositions des établissements.

plus de statistiques sur votre portail intra académique

➡ Vous trouverez l'intégralité des données qui vous sont présentées ici, ainsi que des données complémentaires portant notamment sur l'orientation dans l'enseignement supérieur des élèves de terminales, en allant sur : <https://pia.ac-dijon.fr> - Onglet « Espace documentaire » - Pilotage & statistiques - Statistiques orientation affectation

FILLES/GARÇONS : DES CHOIX D'ORIENTATION DIFFÉRENCIÉS ?



Cette année encore le choix d'orientation des filles se porte principalement sur les L1, puis sur les STS, contrairement aux garçons pour qui la tendance s'inverse.

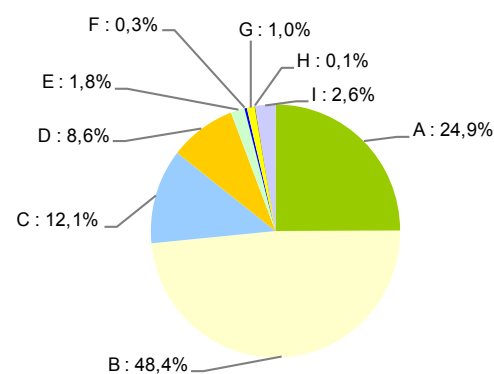
Les DUT et les formations d'ingénieurs rassemblent davantage de candidatures masculines que féminines.

C'est également le cas pour les CPGE mais ce phénomène est moins marqué que les années précédentes (différence de 2.2 points contre 2.6 points en 2014).

En revanche, la tendance s'est inversée pour les écoles de commerce où les filles deviennent majoritaires.

VŒUX 1 ET PROPOSITIONS D'ADMISSION PAR TYPE DE FORMATION

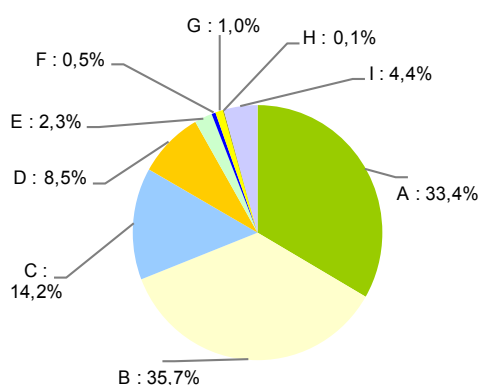
12 958 vœux 1 formulés par les terminales



5 305 élèves (48,4%) ont reçu une proposition pour une licence. Parmi eux, 679 élèves n'avaient pas formulé ce vœu en premier choix. Les STS apparaissent toujours comme les filières les plus difficiles d'accès puisque 1 589 candidats n'obtiennent pas satisfaction sur leur demande.

Viennent ensuite les IUT avec 506 candidats qui ne peuvent intégrer la formation souhaitée, et 154 candidats pour les CPGE.

10 961 propositions d'admission par type de formation à l'issue de la première phase



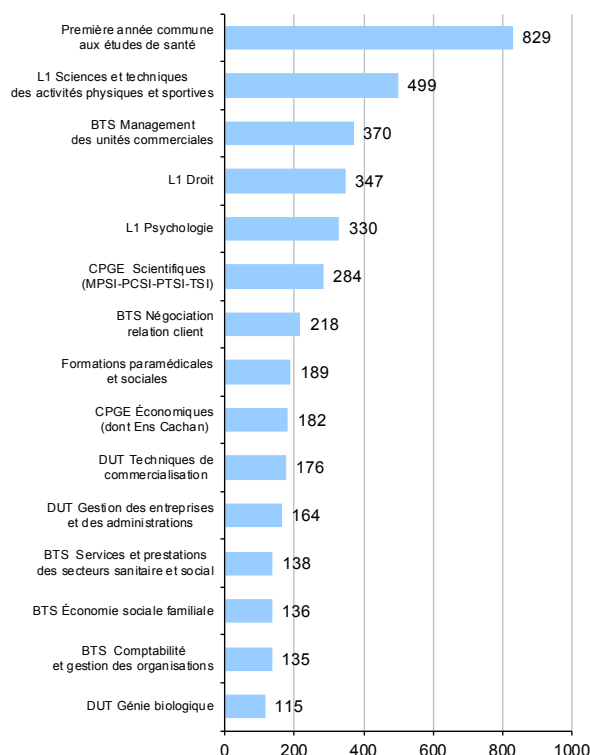
- A : STS + DMA
- B : L1 + DU + DEUST
- C : DUT
- D : CPGE + CPES
- E : formation d'ingénieur
- F : écoles d'architecture
- G : écoles de commerce
- H : écoles supérieures d'art
- I : autres formations

Cependant, ce constat est général. En effet, toutes les STS et les CPGE n'ont pas la même attractivité. Il est plus difficile de rentrer en CPGE BCPST ou B/L qu'en PTSI.

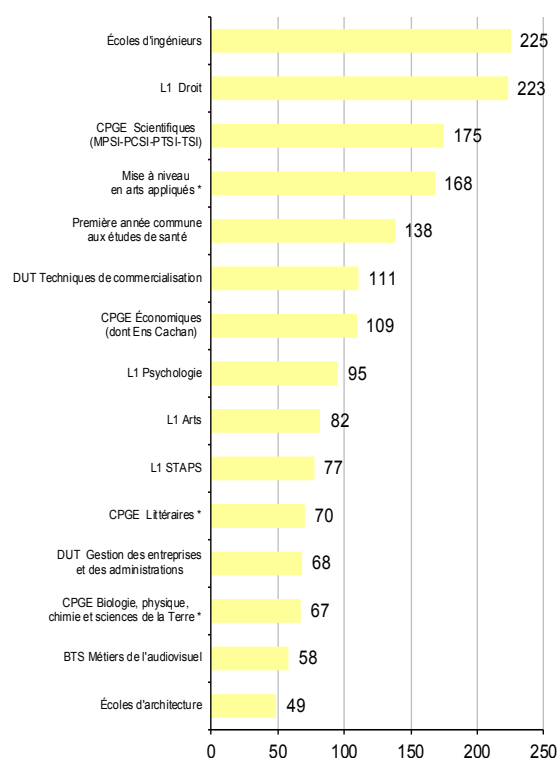
De même, sur une même filière, on peut observer d'importantes disparités sur le taux d'attractivité selon les établissements qui proposent cette formation. Il faut donc tenir compte de l'attractivité de la voie choisie mais aussi de l'attractivité de l'établissement quand on formule des vœux en direction des filières sélectives.

LES FORMATIONS LES PLUS DEMANDÉES EN PREMIER VŒU PAR NOS ÉLÈVES DE TERMINALE

Dans l'académie de Dijon



Hors académie



* Formations offertes dans l'académie de Dijon mais davantage demandées hors académie

Les filières d'études liées aux domaines de la santé, du social, du sport et du commerce restent très attractives. Le BTS MUC concentre cette année plus de demandes en vœu 1 que la L1 Droit, par rapport à 2014 et reste le BTS le plus demandé dans l'académie.

La progression des vœux universitaires reste très marquée en STAPS (+69), mais régresse pour la filière Droit (-74) qui demeure tout de même très plébiscitée.

Il est à noter que cette année les élèves ont fait moins de vœux 1 STAPS hors académie qu'en 2014 (58 contre 86).

On peut en déduire que la règle de priorité académique applicable sur un vœu 1 pour cette filière commence donc à être intégrée dans la démarche de poursuite d'études des élèves bourguignons.

ADMISSION POST BAC : TOUT SAVOIR SUR LA PROCÉDURE 2015

L'APB pour Admission Post Bac est la procédure d'inscription dans l'enseignement supérieur qui s'effectue via Internet et qui concerne une grande partie des filières d'études après le bac. La candidature en ligne est obligatoire pour tous les élèves de terminale, les bacheliers ou équivalents âgés de moins de 26 ans. Pour tout savoir sur Admission Post Bac 2015, suivez le guide !

BIEN S'ORIENTER : TOUT CE QUE VOUS AVEZ TOUJOURS VOULU SAVOIR SUR LES CLASSES PRÉPA !

Les classes préparatoires aux grandes écoles (CPGE) constituent en 2 ans un 1^{er} cycle de formation postbac réparti en 3 filières (littéraire, économique, scientifique). Ces formations visent la réussite aux concours d'entrée de grandes écoles mais offrent également aux élèves la possibilité d'affiner leurs projets tout en acquérant des savoir-faire et des savoir-être utiles quelles que soient leurs poursuites d'études. Arthur, Armand, Maxime, Natacha, Pauline et Sarah, 6 élèves de première année de CPGE du lycée Carnot à Dijon nous donnent leurs impressions sur leurs parcours.

TEMOIGNAGES D'ÉTUDIANTS



© Lycée Carnot_Dijon

Pourquoi avez-vous choisi de faire une prépa ?

- « Je suis allé en CPGE car je voulais intégrer une école de commerce ; j'avais aussi envie de me lancer un défi ». *Maxime*
- « J'y suis allée car cela me laissait encore 2 ans pour réfléchir ». *Natacha*
- « J'étais plutôt une bonne élève, curieuse avec une certaine appétence pour les sciences ». *Pauline*
- « J'hésitais, je voulais faire une licence d'histoire au début mais ma famille et certains professeurs m'ont parlé de la prépa lettres qui permet d'acquérir une culture plus large... ». *Armand*
- « Je suis allée en CPGE car j'avais le projet de devenir enseignant et que le concours de l'ENS est le plus à même de préparer à ce métier ». *Sarah*

Quelles est la charge de travail à fournir ?

- « Une dose importante mais avec une bonne organisation c'est faisable. Il est nécessaire de travailler tous les jours entre 2 et 3 heures au minimum ». *Arthur*
- « Ça n'est pas insurmontable ; le fait d'avoir 2 colles (une interro orale d'une heure) toutes les semaines et de nombreux devoirs surveillés ça aide à trouver le bon rythme de travail ». *Natacha*
- « Tout dépend, il y a des semaines plus calmes que d'autres. Colles, DS, DM, ça s'enchaîne mais globalement ça passe ». *Armand*
- « Évidemment elle est plus importante qu'au lycée, mais elle est tout à fait supportable : il faut savoir agir par priorité ». *Pauline*
- « Le travail à fournir est conséquent mais au fur et à mesure on apprend à travailler plus vite et mieux ; au début en Hypokhâgne je pouvais passer 10 h sur une version de latin !! Désormais en Khâgne, je n'y passe jamais plus de 5 h ». *Sarah*

Quelles ont été vos premières impressions ?

- « La première impression a été de constater que tout le monde semblait très doué ; je craignais la compétition entre les élèves et une mauvaise ambiance de classe. Fort heureusement, cette impression a été vite chassée ». *Sarah*
- « Très bonne impression : classe soudée avec une réelle envie de progresser ». *Maxime*
- « Le rythme n'est pas vraiment plus rapide qu'au lycée contrairement à ce que je m'attendais. Par contre, j'ai trouvé l'ambiance bien meilleure, sans doute parce que c'est leur choix ». *Natacha*
- « Une bonne ambiance de classe, ce qui était plutôt inattendu ». *Arthur*
- « L'appréhension, la peur de ne pas savoir... mais les doutes se dissipent très vite ; on apprend vite à se connaître, les élèves, les profs ». *Armand*

Avez-vous du temps pour faire autre chose ?

- « Oui bien sûr, sortir, voir des amis mais aussi faire du sport (foot 3 fois par semaine) ». *Maxime*
- « Oui mais beaucoup moins qu'avant... je ne fais que quelques sorties... » *Arthur*
- « Pas tellement, mais il m'arrive d'aller boire un verre avec des amis ou d'aller au cinéma... » *Armand*
- « Fort heureusement, il nous reste un peu de temps pour nous détendre ; je dirais même que pour réussir en prépa il faut savoir se détendre. L'important est juste de savoir trouver le bon équilibre travail/détente ». *Natacha*
- « 2 à 3 fois par mois je vais au cinéma, 2 fois par semaine je fais mon jogging et je lis environ un roman tous les 15 jours ». *Sarah*

LE SAVIEZ-VOUS ?

Le lycée CARNOT accueille cette année 968 élèves au sein de ces différentes classes préparatoires :

SCIENTIFIQUES :

MPSI : Mathématiques, physique et sciences de l'ingénieur

PSCI : Physique, chimie et sciences de l'ingénieur

Véto-BCPST : Biologie, chimie, physique et sciences de la Terre - Vétérinaire

ÉCONOMIQUES :

ECS : Économique et commerciale option scientifique

ECE : Économique et commerciale option économique

LITTÉRAIRES :

AL : Lettres

BL : Lettres et sciences sociales

➤ Pour en savoir plus :

JPO samedi 6 février de 9h à 13h

➤ **Info +** : Venez profiter d'1/2 journée d'initiation et de découverte des classes préparatoires

➤ Contact et renseignements :

03 80 68 63 00

SE RÉORIENTER EN COURS D'ANNÉE - DÉCIDER DE RÉUSSIR : LYCÉES LE CASTEL, MONTCHAPET, JANOT ET L'IUT DE DIJON



© Site Internet_Lycée Montchapet



© Lycée Le Castel



© IUT Dijon



© Lycée Janot

LE SAVIEZ-VOUS ?

➤ L'Onisep propose sa « Série Web »

Qu'ils aient choisi un BTS, un DUT, une licence ou encore une classe prépa, des élèves témoignent pour vous sur :

<http://www.onisep.fr/Toute-l-actualite-nationale/Etudes-apres-le-bac/Ma-1re-annee-en/Ma-1re-annee-en>

À qui s'adresse le parcours de réorientation ?

Chaque année, en janvier, plusieurs établissements dijonnais proposent une rentrée décalée en BTS ou en DUT.

Cette opportunité de réorientation s'adresse à des étudiants ayant choisi la voie universitaire après le bac et qui se rendent compte que cette orientation ne leur convient plus. Ils ont ainsi la possibilité de se réorienter rapidement vers une formation professionnalisante et de préparer un BTS ou un DUT en un an et demi. Plusieurs possibilités de formation s'offrent aux étudiants qui peuvent préparer le :

- * BTS AM (Assistant de manager) au lycée Montchapet à Dijon (12 places)
- * BTS MUC (Management des unités commerciales) au lycée Le Castel à Dijon (12 places)
- * BTS IPE (Industries Plastiques Europlastic) au lycée Janot à Sens (de 1 à 8 places)
- * BTS SN (Systèmes Numériques) au lycée Janot à Sens (de 1 à 8 places)
- * DUT GACO (Gestion administrative et commerciale des organisations) à l'IUT de Dijon (30 places).

Comment s'effectue le recrutement pour les filières réorientation ?

Le recrutement s'effectue sur dossier et entretien avec des profils différenciés suivant la formation choisie.

Ces étudiants sont généralement titulaires d'un bac général, technologique ou d'un bac professionnel. Ce recrutement ouvert sur plusieurs profils se fait grâce à la collaboration remarquable de tous les acteurs universitaires et académiques tant en termes de communication, d'appui de communication que de recrutement (par exemple, participation du Pôle formation et vie universitaire accueil et présentation du dispositif dans les locaux des universités partenaires, ...).

Organisation des formations

Le rythme scolaire est assez intensif : autour de 32 heures de cours par semaine.

Pour le BTS AM : un stage obligatoire de 4 à 8 semaines suivant les formations, de préférence à l'étranger pour le BTS AM, est effectué sur les mois de juin et juillet.

Pour le BTS MUC : un stage d'une semaine a lieu pendant les vacances de printemps et de 5 semaines sur les mois de juin et juillet.

Pour le BTS IPE : un stage obligatoire de 2 semaines fin juin 2016 et de 4 semaines en janvier 2017.

Pour le BTS SN : un stage obligatoire de 4 semaines du 15 juin au 15 juillet 2016.

Pour le DUT GACO : un stage de quatre semaines sur les mois de juin et juillet.

En septembre, les étudiants intègrent la 2^e année traditionnelle.

Résultats des étudiants ayant suivi ce parcours

Le BTS Assistant de Manager, ouvert depuis 19 ans au lycée Montchapet, permet d'avoir un vrai recul sur les résultats et sur les parcours de formation.

Plus de 200 étudiants formés et un taux de réussite pour les étudiants qui ont choisi la rentrée décalée équivalent à celui des étudiants en cursus classique : 90% environ en moyenne (100% en 2015 - ces taux sont supérieurs aux moyennes académiques et nationales obtenues sur ce type de BTS). En DUT GACO, le pourcentage de réussite est de 90% pour la promotion 2014 et pour le BTS MUC au lycée Le Castel de 70% en 2015 pour la 1^{re} promotion.

Ces étudiants acquièrent l'autonomie qui leur manquait, et reprennent confiance en eux et en leur capacité à suivre un enseignement exigeant. La plupart poursuivent leurs études vers un bac + 3 voire un bac + 5 : par exemple, une licence généraliste, souvent LEA ou AES, une licence professionnelle, l'IAE ou la classe préparatoire ATS Économie-gestion du lycée Montchapet, puis, au-delà, en master universitaire ou en école de commerce.

Pourquoi la réorientation ?

C'est une forme d'enseignement plus adaptée à nos besoins et qui nous convient mieux.

Les points positifs de la réorientation

Ne pas perdre une année de cours.
Cours en petit groupe, proximité avec les enseignants.
Elle permet de s'habituer à un rythme de travail important.

Les points négatifs de la réorientation

Retour au lycée dans une ambiance rassurante mais parfois pesante pour de jeunes adultes ayant étudié à l'université.
La réintégration d'une classe à 35 élèves en seconde année n'est pas évidente après 6 mois d'études en petit groupe.
À l'IUT, les étudiants doivent s'intégrer dans une promotion plus nombreuse en deuxième année (environ 80 étudiants en 2^e année).

Conseils à de futurs candidats :

- Bien se renseigner auprès des conseillers d'orientation-psychologues pour choisir une réorientation qui vous convienne en termes de projet professionnel.
- Ne pas redouter d'étudier des matières qui n'ont pas été suivies au lycée.
- Travailler en groupe.
- Persévérer quels que soient les doutes.
- Ne pas avoir de travail à côté car le rythme des six premiers mois est très intense.

➤ À l'heure de la formation tout au long de la vie, voici quelques exemples de parcours qualifiants suivis par 3 élèves de notre académie :

Justine passée par la réorientation du lycée Montchapet puis la CPGE ATS du lycée a intégré l'École de commerce SKEMA de Lille afin d'y préparer un master RH sur SKEMA Nice et passé un semestre en Chine puis aux États-Unis. Actuellement elle est responsable RH dans l'entreprise Esprit de Corps à Montréal.

Florine, admise en réorientation AM après un semestre en PACES, a poursuivi à l'IAE de Dijon et passé plusieurs mois au Portugal dans le cadre du programme Erasmus. Clarisse de la réo AM vient d'entrer à Sciences Po Lyon en Master « Gestion des carrières publiques » après la classe préparatoire ATS à Montchapet.

Après un DUT GACO commencé en rentrée décalée, Céline a poursuivi à l'IAE de Dijon en licence de gestion puis en master marketing, elle est maintenant chef de secteur. Thomas a validé une licence AES.



Mona, Aurélie, Victor, Tifanie, Angélique, Thibault, Léa, Rosalie et Marine, étudiants en réorientation
BTS MUC 2015

CONTACTS

Cette année, la rentrée est fixée pour les BTS au 11 janvier 2016. Les candidatures peuvent être déposées jusqu'au 18 décembre 2015.

Pour le DUT GAGO, la rentrée est fixée au 18 janvier 2016 et les candidatures sont à déposer jusqu'au 6 décembre 2015.

➤ Les dossiers de candidature sont à demander :

- soit au PFVU
Maison de l'Université, université de Bourgogne,
BP 27877, 21078 DIJON CEDEX - Tél. 03 80 39 39 80
- soit auprès de l'établissement :

➤ IUT de Dijon

Secrétariat : 03 80 39 64 66
du 2 novembre au 6 décembre
<http://iutdijon.u-bourgogne.fr/www/>

➤ Lycée Montchapet :

Sandrine BORELL, 36 boulevard François Pompon,
21000 DIJON - Tél : 06 30 69 38 13
sandrine.borell@ac-dijon.fr

➤ Lycée Janot :

Damien BIZIEUX, 1 place Walesa, BP 803 - 89094
Sens Cedex - Tél : 03 86 85 72 20
damien.bizieux@ac-dijon.fr

➤ Lycée le Castel :

Olivier SERRI, 22 rue Daubenton, BP33315, 21033
Dijon Cedex - Tel : 03 80 76 70 28
olivier.serri@ac-dijon.fr

LYCÉE LA PRAT'S DE CLUNY : POLYVALENCE D'UN BTS ET SÉCURISATION DES PARCOURS

« Le BTS technico-commercial forme des étudiants aux métiers de la vente de solutions dans un univers inter-entreprises (B to B). Implantée depuis quelques décennies au lycée La Prat's de Cluny, cette formation a permis de former de nombreux étudiants qui ont pu s'insérer rapidement dans le monde industriel et évoluer vers d'autres fonctions dans le cadre d'une valorisation de leur carrière. La spécificité de la double culture : technologique et commerciale a largement contribué à favoriser les travaux de réflexion des différentes équipes pédagogiques pour pérenniser la formation et s'adapter aux évolutions du métier.

Première étape du cycle pédagogique actuel : une coloration du diplôme en cohérence avec l'environnement économique local

Lors de la dernière rénovation du diplôme en 2006, l'équipe pédagogique a opté pour recruter des étudiants issus de tous horizons : ce qui permet aujourd'hui d'avoir, en moyenne, un équilibre parfait entre les différents baccalauréats d'origine : généraux, technologiques, professionnels ; tertiaires et industriels avec également une féminisation des effectifs.

Les secteurs professionnels partenaires évoluent vers une féminisation volontaire de leurs équipes. Les évolutions sociales et les conditions d'exercice du métier de technico-commercial renversent progressivement les tabous et les pratiques dépassées.

Seconde étape du cycle pédagogique actuel : la sécurisation des parcours

En septembre 2012, la section de Cluny a recruté sa première promotion d'étudiants en mixité des publics.

Aujourd'hui, cohabitent au sein d'une même structure, les apprenants sous statut scolaire et les alternants sous contrat d'apprentissage. Recevant la même formation, les jeunes peuvent tous basculer sous le statut d'apprenti en ayant la sécurité d'être intégré avec les étudiants sous statut scolaire en cas d'échec dans leur recherche. Ce filet de protection permet aux étudiants de mener sereinement et de façon méthodique leur quête de maître d'apprentissage. La situation inverse, même si elle n'a encore jamais été testée, est possible : la rupture d'un contrat d'apprentissage ne signe pas forcément la fin de la formation. Il sera possible de finir la scolarité sous statut scolaire et ainsi de sécuriser totalement un parcours de deux années conduisant vers la diplomation.

Derrière cette mixité des statuts, se cache une organisation pédagogique intégrant pleinement le concept de **co-formation avec l'entreprise**. Ainsi, la transition entreprise-école est assurée par un suivi hebdomadaire individualisé. Ce suivi, couplé au rythme de 3 jours en entreprise et 2 jours dans l'Unité de Formation des Apprentis, permet de limiter les abandons.

Il existe une vraie richesse dans une promotion en mixité car les échanges entre les différents publics sont féconds. Notre plus grande satisfaction concerne l'intégration dans des univers très technologiques d'étudiants issus d'un baccalauréat général et d'avoir donné envie à des bacheliers professionnels de poursuivre leurs études. Certains d'entre-eux sont aujourd'hui titulaires d'un master 2 alors qu'ils étaient arrivés avec une vision négative de leur potentiel.

Futures étapes du cycle pédagogique actuel

L'exploration du concept de mixité des statuts va se poursuivre en direction d'offres vers des contrats de professionnalisation ou des modules de préparation du diplôme par la voie de la VAE. L'intégration de la formation continue semble être une source d'enrichissement supplémentaire pour la dynamique de nos promotions... ».

Équipe pédagogique : D. JOSEPH, P. BERNE professeurs d'économie-gestion



© Lycée La Prat's_Cluny

LE SAVIEZ-VOUS ?

Des formations technico-commerciales en Bourgogne :

Commercialisation de biens et services industriels

➤ 71 Mâcon Lycée René Cassin **S** *Anglais*

Équipements et systèmes

➤ 71 Chalon-sur-Saône CFAI 21-71 Saône-et-Loire **A** *Anglais*

➤ 71 Cluny Lycée polyvalent La Prat's **S** ou **A** *Anglais*

Matériaux du bâtiment

➤ 21 Dijon Lycée Les Marcs d'Or **S** *Allemand, Anglais*

BTSA Animaux d'élevage et de compagnie

➤ 21 Semur-en-Auxois MFREO (CFA partenaire : CFA des maisons familiales et rurales de Bourgogne) **A** *Anglais*

➤ 58 Varzy Lycée horticole rural privé du Haut-Nivernais **S** *Anglais*

BTSA Vins et spiritueux

➤ 21 Beaune Lycée viticole **S** *Allemand, Anglais, Espagnol*

➤ 21 Ruffey-lès-Beaune MFREO (CFA partenaire : CFA des maisons familiales et rurales de Bourgogne) **A** *Anglais*

➤ 71 Davaye Lycée agricole Lucie Aubrac **S** *Allemand, Anglais*

RETROUVEZ PROCHAINEMENT TOUTES LES FORMATIONS POSTBAC DANS NOTRE GUIDE « APRÈS LE BAC RENTRÉE 2016 »



VIE DE L'ÉTUDIANT



© iStock

AVEC LE CENTRE DES LANGUES ET DES CULTURES POUR TOUS, L'UB OUVRE SES PORTES À L'INTERNATIONAL...

Le centre des langues et des cultures pour tous de l'université de Bourgogne est un lieu incontournable pour apprendre ou améliorer sa pratique des langues, pour rencontrer des personnes venant du monde entier et pour découvrir différentes cultures grâce aux nombreux événements organisés chaque année.

14 langues de niveaux différents sont proposées en cours du soir : allemand, anglais, arabe, chinois, espagnol, finnois, italien, japonais, polonais, portugais, russe, tchèque, français langue étrangère et la langue des signes !

Vous pouvez aussi utiliser le dispositif d'auto-formation qui vous permet d'apprendre les langues par vous-même en utilisant des nouveaux supports multimédia et en discutant avec les étudiants internationaux de l'université qui travaillent au centre en tant que tuteurs natifs de la langue que vous souhaitez apprendre.

Avez-vous besoin d'un diplôme officiel pour attester de votre niveau linguistique ?

Le centre des langues propose plusieurs types de certification : TOEFL, TOEIC, CLES... Des séances de ciné-club en VO, des clubs de lecture en VO ainsi que des ateliers théâtre sont aussi organisés pendant l'année universitaire.

Le centre est aussi un endroit convivial où vous pouvez venir sans aucune obligation et lire, réviser, discuter avec vos collègues de classe, manger votre sandwich ou participer à une soirée organisée pour promouvoir l'interculturalité : nouvel an chinois, fête de la Saint-Patrick, fête écossaise, nuits d'Orient, repas internationaux...

LE SAVIEZ-VOUS ?

➤ Ouvert à tous, le centre propose des tarifs en fonction :

➤ de votre statut (étudiant en formation initiale, continue ou tout autre public)

➤ de la formule choisie (semestrielle, annuelle, stage collectif à l'heure, etc.).

<http://centre-langues-cultures.u-bourgogne.fr/>

➤ Salle 360 « la passerelle » (extension Droit/Lettres).

Contact : 03 80 39 39 05

c-langues@u-bourgogne.fr

➤ Suivez les actualités sur : <https://www.facebook.com/international.office.univ.burgundy>



SESSION DE FORMATION DU 17 AU 19 FÉVRIER 2016 À DIJON

TalentCampus est le 1^{er} Atelier Européen de valorisation des talents sous toutes leurs formes. Labellisé Initiative d'Excellence en Formation Innovante par l'État en 2012, il vient de recevoir le grand prix « formation insertion » lors des Rencontres Universités Entreprises de mars 2014.

Que vous soyez lycéens, étudiants, salariés ou demandeurs d'emploi, les formateurs de « TalentCampus » vous proposent des ateliers :

- « découvrir vos talents au contact des autres »
- « dépasser vos limites pour libérer vos talents »
- « valoriser vos atouts aux profits de votre projet ».

➤ Renseignements et inscriptions sur : <http://www.talent-campus.fr/>

INSERTION PROFESSIONNELLE

DISPOSITIFS D'AIDE À LA RECHERCHE D'EMPLOI POUR LES JEUNES EN BOURGOGNE

L'insertion professionnelle peut être pour les jeunes un véritable parcours du combattant. Afin d'augmenter leurs chances d'intégrer le marché de l'emploi, des professionnels sont à l'écoute de ces jeunes diplômés ou non.

➤ Les missions locales : un acteur de proximité au service de l'insertion professionnelle et sociale des jeunes

Présentes sur l'ensemble du territoire national, les missions locales exercent une mission de service public afin de permettre aux jeunes de 16 à 25 ans de surmonter les difficultés qui font obstacle à leur insertion professionnelle et sociale. En proposant une offre globale (vie quotidienne, formation, mobilité, logement, santé, emploi), les professionnels des missions locales proposent des actions, ateliers ou dispositifs, pour favoriser l'accès à un emploi durable et à une autonomie sociale. Pour mieux connaître ce réseau et découvrir ses dispositifs, rendez-vous sur : <http://www.missions-locales-bourgogne.fr>

➤ Le « Passeport compétences » : une initiative du Conseil Régional de Bourgogne et de l'État pour faciliter l'accès à l'emploi

Gratuit, personnel et sécurisé, le « Passeport compétences Bourgogne » est un espace de stockage de vos données (diplômes, attestations d'employeurs, etc.). Après avoir reconstitué votre parcours (dates de formations, d'emploi, stages, expériences associatives, etc.), vous pourrez éditer vos CV, préparer votre dossier de VAE ou encore organiser vos entretiens d'embauche en accédant à vos documents quel que soit votre lieu de connexion. Pour découvrir et créer votre compte, rendez-vous sur : <http://www.passeport-competences.bourgogne.fr/>

➤ DIP : Diplôme à l'emploi

Proposé par Pôle emploi, ce dispositif s'adresse aux jeunes diplômés de moins de 30 ans, titulaires d'un bac + 2, inscrits à Pôle emploi dans le cadre de leur recherche d'un premier emploi. Qu'ils souhaitent connaître le marché du travail ou acquérir des méthodes de recherche d'emploi, le DIP leur propose, durant 3 mois, d'être accompagné par un prestataire conventionné par Pôle emploi et de réaliser à minima 9 rencontres dont 4 collectives ainsi qu'un stage afin de nourrir leurs expériences professionnelles.

Pour bénéficier de ce dispositif :

- S'inscrire à Pôle emploi.
- Parler du DIP avec votre conseiller.

Académie de Dijon, Cereq, IREDU, « Maintien de l'emploi des jeunes en Bourgogne début 2014 », juin 2015.



© iStock

LE SAVIEZ-VOUS ?

L'accès à l'emploi reste soumis chez les jeunes à des conditions de diplômes et de genre. La qualification est un atout pour l'insertion professionnelle même si les jeunes diplômés acceptent parfois des postes en dessous de leurs compétences afin d'obtenir un contrat de travail. Face à l'emploi, les jeunes filles subissent « un chômage plus fort, un accès moins rapide à l'emploi, des contrats à durée déterminée plus fréquents et une rémunération inférieure ».

BON À SAVOIR

Il n'est pas nécessaire d'avoir travaillé pour s'inscrire à Pôle emploi ! Un emploi ouvre des droits aux allocations chômage. Les jeunes diplômés peuvent s'inscrire ! Sans bénéficier d'allocations, cette inscription permet néanmoins d'accéder aux dispositifs d'aide à la recherche d'emploi mis en place au sein des Pôles emploi !



MON CV EN LIGNE

Depuis 2012, l'Onisep permet de générer automatiquement son CV en ligne. Créer pour faciliter la rédaction, cet outil permet d'exploiter aux mieux les qualités et expériences. Le CV est ensuite accessible en PDF pour impression ou envoi par courriel.

Connectez-vous sur : <http://cvenligne.onisep.fr/>

FOCUS SUR LE NUMÉRIQUE



© iStock

SITOTHÈQUES

CNED :

<http://www.cned.fr/>

Eduter-CNRP :

<http://www.eduter-cnpr.fr>

Eduscol :

<http://eduscol.education.fr/pid26435/enseigner-avec-le-numerique.html>

Formasup :

<http://www.formasup.fr/region/bourgogne>

FUN :

<http://www.sup-numerique.gouv.fr/>

Pédago-lab uB :

<http://www.u-bourgogne.fr/vie-des-campus/1001-le-bac-sable-un-pedago-lab-pour-les-enseignants.html>

LES FORMATIONS À DISTANCE : UNE TECHNIQUE PÉDAGOGIQUE DANS L'AIR DU TEMPS

Accessible à toute personne (étudiant, salarié, en reprise d'étude ou en recherche d'emploi) pour compléter des connaissances et obtenir une qualification, le e-learning propose un panel croissant de formations tout en permettant de s'affranchir des limites de distance ou encore des contraintes de temps inhérentes à tout parcours de formation.

➤ La formation à distance ou e-learning :

La formation à distance qualifiante est soumise aux mêmes modalités de programmes et d'examens que la formation classique en présentielle. Cette forme d'apprentissage en plein développement séduit notamment par sa grande flexibilité. Les cours restent accessibles en ligne à tout moment, ce qui permet à l'étudiant d'être autonome dans l'organisation ainsi que la progression de son apprentissage. Afin qu'autonomie ne rime toutefois plus avec isolement, de nombreux dispositifs (forums, chats, visioconférences, etc.) permettent aux professeurs et aux étudiants de partager leurs connaissances et d'échanger sur leurs difficultés.

➤ Formasup : Le portail de la formation à distance

Créé en 1999 par le Ministère de l'Éducation nationale, de l'Enseignement supérieur et de la Recherche, Formasup référence l'offre de formation à distance des établissements publics de l'Enseignement supérieur. Pour la rentrée 2015, le portail référence 3 000 formations développées par les universités françaises, le CNAM (Conservatoire national des arts et métiers), le CNED (Centre national d'enseignement à distance), ou encore Eduter-CNRP (Centre national de promotion rurale).

➤ Les initiatives pour le développement de la formation à distance en Bourgogne :

Depuis 2012, un « pédago-lab » existe sur l'uB pour répondre aux besoins des professeurs souhaitant développer cette pédagogie universitaire du numérique. Au sein de cet espace d'expérimentation et d'échange sur les pratiques nommé le « Bac@sable », l'équipe Aide-numérique propose d'accompagner dans leurs projets pédagogiques, les professeurs ayant recours au numérique (usage pédagogique d'outils numériques, création de ressources, hybridation de cours, mise en œuvre d'un dispositif FOAD, etc.). L'équipe du Bac@sable vous accueille les mardis et jeudis en après-midi pour échanger sur vos pratiques mais également pour assister aux colloques, formations ou ateliers proposés.

➤ Le site sup-numerique.gouv.fr remplace la plateforme « FUN »

Depuis 2013, France Université Numérique (FUN) propose gratuitement en ligne un ensemble de Massive Open Online Courses (MOOC), en français « cours en ligne ouverts à tous » afin de fédérer les projets des universités et des écoles françaises en leur donnant une visibilité internationale.

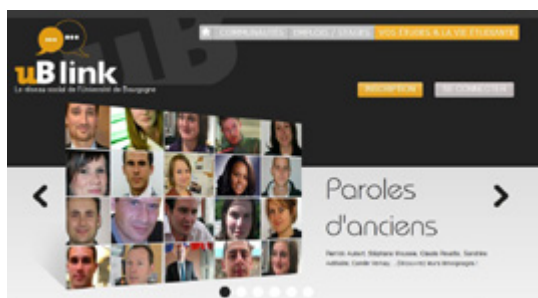
Cette année la plateforme évolue et propose désormais en plus des formations en ligne, un moteur de ressources pédagogiques numériques.

FAIRE ENTRER L'ÉCOLE DANS L'ÈRE DU NUMÉRIQUE :

➤ un impératif pédagogique et un projet de société

➤ une stratégie permettant d'inscrire effectivement et durablement l'École dans l'ère du numérique

» L'école
change avec
le numérique »
#EcoleNumerique



<http://ub-link.u-bourgogne.fr/>



<http://entreprises.u-bourgogne.fr>

UB LINK, LE RÉSEAU SOCIAL DES ÉTUDIANTS DE BOURGOGNE DEVIENT UB LINK, LE SITE DES ÉTUDES ET DE LA VIE UNIVERSITAIRE

uB link s'enrichit de toutes les informations et les services pratiques concernant à la fois la formation et la vie étudiante pour que le temps des études soit une expérience riche et réussie.

uB link accompagne les étudiants de l'uB jusqu'à leur insertion dans la vie active en les dotant d'outils pour faciliter leur recherche de stages et d'emploi : inscription aux ateliers d'aide à la recherche d'emploi, offres de stages et d'emplois déposés par les recruteurs, possibilité de communiquer avec les anciens étudiants.

uB link maintient le lien avec les anciens étudiants en les informant sur la formation tout au long de la vie, en les invitant aux événements de l'uB...

uB link est complété par le portail « uB au service des entreprises » à destination des milieux professionnels. Cet accueil oriente les entreprises vers les services de l'uB en fonction de leurs besoins : innovation, formation, marchés... <http://entreprises.u-bourgogne.fr>

Enfin, sur uB link, un espace est spécialement dédié aux lycéens, leurs enseignants et leurs familles.

Dans la continuité du « guide du Lycéen », le site Lycéens apporte des informations sur l'organisation des études à l'université de Bourgogne, les rendez-vous d'orientation de l'uB (salons, JPO, cours ouverts), le fonctionnement d'APB et les modalités d'inscriptions, l'accueil des étudiants en situation de handicap, et la « boîte à outils des enseignants du secondaire » utilisable par tous dans le cadre de l'accompagnement personnalisé. <http://lyceens.u-bourgogne.fr/>



<http://referentiels-metiers.opiiec.fr>

L'OBSERVATOIRE DES MÉTIERS DU NUMÉRIQUE, DE L'INGÉNIERIE, DES ÉTUDES ET DU CONSEIL (OPIIEC)

À la demande de la CPNEFP (Commission paritaire nationale de l'emploi et de la formation professionnelle), l'OPIIEC met à disposition :

- des référentiels des métiers (Numérique, Ingénierie, Études et Conseil, Événement)
- les fiches métiers
- des axes de mobilité identifiant les principales passerelles entre métiers
- des outils pour identifier les compétences transverses.



<http://www.onisep.fr/Parents/Salon-virtuel-special-parents-du-samedi-14-au-dimanche-22-novembre-2015>

SALON VIRTUEL DES PARENTS

Du 14 au 22 novembre 2015, l'ONISEP a organisé son premier salon virtuel à destination des parents de collégiens-nes et de lycéens-nes afin de les aider à accompagner leur(s) enfant(s) dans leur choix d'orientation.

À cette occasion, a été lancé sur le site www.onisep.fr un espace parents pour mettre à disposition des familles une foire aux questions dans l'objectif de proposer pour chacun des niveaux de scolarité, des réponses à toutes les problématiques d'orientation.

Vous pourrez également retrouver l'ensemble des événements du salon virtuel dans cet espace.

EN VENTE DANS NOTRE LIBRAIRIE ONISEP

➤ 2 G rue Général Delaborde - BP 81921 - 21019 Dijon cedex (6^e étage du Rectorat)
Tel : 03 45 62 75 82

Notre point de vente est ouvert le lundi de 13h30 à 17h,
du mardi au vendredi de 9h à 12h et de 13h30 à 17h.



AGENDA DU PARCOURS SUP



STUDYRAMA

Horaires :

Vendredi 27 novembre 2015 de 9h00 à 17h00
Samedi 28 novembre 2015 de 9h30 à 17h30

Accès :

Transports - Tram : ligne T1, arrêt Auditorium ou Poincaré - Bus : lignes 6, arrêt Marne et Reims

Adresse :

Parc des expositions - Hall 2 - niveau 1
3, boulevard de Champagne
21000 Dijon

<http://www.studyrama.com/salons/salon-studyrama-des-etudes-superieures-de-dijon-25>



SALON DE L'ÉTUDIANT

Horaires :

samedi 12 décembre 2015 de 10h00 à 18h00

Accès :

Transports - Tram : ligne T2, arrêt Zénith
En voiture : suivre Dijon nord-Toison d'Or. Parking gratuit

Adresse :

Zénith, Parc de la Toison d'Or, rue de Colchide
21000 Dijon

<http://www.letudiant.fr/etudes/salons/dijon-salon-de-letudiant.html>

SALON DU SUP NEVERS

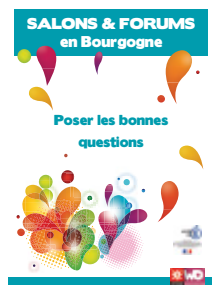
JEUDI 21 JANVIER 2016

Horaires :

jeudi 21 janvier 2015
9h00 à 17h00

Adresse :

Centre des expositions
Rue Amiral Jacquinet
58000 Nevers



KIT DE PRÉPARATION SALON : SPÉCIAL LYCÉENS

Pour bien préparer la visite de ces futurs salons avec vos élèves, l'Onisep vous propose des guides pour mettre à profit ces rencontres :

<http://www.onisep.fr/Mes-infos-regionales/Bourgogne/Espace-pedagogique/Kit-de-preparation-pour-votre-salon2>



REVIVEZ LE SALON VIRTUEL L'ÉCOLE CHANGE AVEC LE NUMÉRIQUE ?

L'école change avec le numérique ? Ce salon a contribué à dresser un état actuel des usages et des pratiques innovantes en matière d'approches numériques pour l'orientation. Toutes les conférences sont désormais accessibles en streaming et en téléchargement sur : <http://revivezlesalonvirtuel.onisep.fr/>

JOURNÉE PORTES OUVERTES SUR NOTRE SITE RÉGIONAL

Retrouvez toutes les JPO de notre région sur :

<http://www.onisep.fr/Mes-infos-regionales/Bourgogne/Journees-portes-ouvertes>

Parcours Sup, la Lettre d'Information de l'ONISEP et du SAIO

Directeur de la publication : George Asseraf

Par délégation : Anne de Rozario

Responsable de la publication : Marie-Pierre Martin

Rédaction : Monique Delaitre, Sabrina Ruiz, Océane Bannoudi, Anne Barnabé, Isabelle Galmiche, Dominique Lunaud, Marie-Christine Moulu, Christelle Serée-Chaussinand, Claude Valtat

Maquette et PAO : Julie Clément

Relecture : Pascal Denoyelle, Marie-Pierre Martin