

Parcours Sup

Le SUP commence au lycée



© Franckreporter / iStock.com

Édito

Parcours Sup revient pour une nouvelle année à vos côtés. Notre objectif : vous accompagner, vous écouter, échanger, faire du lien.

C'est pourquoi, Parcours Sup est un outil à votre service qui se veut fonctionnel, il vous apporte des chiffres, des informations pratiques, des pistes de réflexion pour approfondir votre travail. Dédié aux équipes éducatives, mais aussi, aux élèves et à leurs familles, Parcours Sup souhaite donner le maximum de clés pour favoriser le « passage » vers l'enseignement supérieur.

Nous devons tout mettre en œuvre pour permettre à nos élèves d'acquérir la compétence à s'orienter et développer chez eux l'esprit d'initiative afin qu'ils se responsabilisent et puissent faire un choix en toute connaissance de cause pour leurs parcours de formation et d'insertion professionnelle.

Anne de Rozario,
CSAIO / Déléguée régionale de l'Onisep Bourgogne

Bac - 3, bac + 3 un continuum

Rénovation des prépas, le point à mi-parcours |

Parcours au lycée

Des parcours pour un projet d'orientation |

Admission post bac

Actualités du calendrier APB | Des statistiques au niveau de l'académie |

Parcours dans le sup

Les + de l'uB pour les nouveaux étudiants |

Polytechnicum Bourgogne Franche-Comté

Evolutionnelles, Ingénieur Manager Tour, c'est reparti en 2014 |

Vie de l'étudiant

Faciliter l'accès au logement pour les étudiants | Qui sont les étudiants et comment vivent-ils ? |

Insertion professionnelle

Génération LMD : quelle insertion ? |

Actualités

Salons, journées portes ouvertes, dernières infos...

La rentrée 2013 a vu arriver en première année de prépa les bacheliers généraux et technologiques formés aux nouveaux programmes. Cette rentrée, la réforme atteint la deuxième année. Les programmes ont été écrits dans le même esprit que ceux de la réforme du secondaire.

➔ Ce qui a changé

- Les nouveaux programmes sont structurés par année en deux semestres de 18 semaines.
- Le premier semestre de la première année est dédié à la transition vers le supérieur comme cela se fait à l'université, afin que l'élève puisse acquérir les prérequis indispensables. Le choix des options se fait toujours à la fin de la première période, mais cette dernière s'étend désormais jusqu'à fin janvier. Cela passe aussi par l'allègement du programme et le report au 2nd semestre ou en 2^e année de notions trop complexes.
- Pour les classes préparatoires scientifiques, une nouvelle discipline autonome a été introduite : l'informatique.
- Les nouveaux programmes présentent les compétences qui doivent être acquises par les élèves. Parmi les changements introduits par la réforme du lycée figure l'organisation des programmes autour de compétences à maîtriser et non plus de connaissances à acquérir.
- Les liens entre les classes préparatoires et les universités sont fortement encouragés.

Au BO spécial du 30 mai 2013 :
programmes des classes préparatoires aux grandes écoles



© Onisep

➔ Le saviez-vous ?

Chaque année, en novembre, le Service académique d'information et d'orientation publie un « statistiques et documents » spécial CPGE. En attendant ce document, disponible sur le portail intra-académique en novembre 2014, retour sur les conclusions de novembre 2013 :

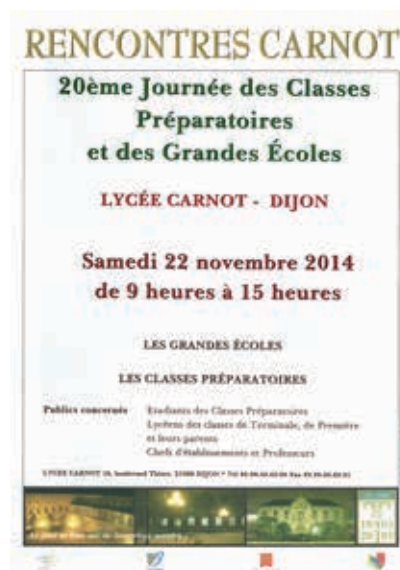
Après une baisse en 2012, le nombre de candidatures a augmenté en 2013. Cette hausse concerne majoritairement les CPGE scientifiques (+ 135 élèves). Dans la filière scientifique, BCPST reste la plus attractive (1.6*) suivie de près par la TSI (1.4*).

La filière économique attire toujours les candidats malgré une baisse du taux de pression (1.3* en 2012, 1.1* en 2013). La préparation à l'ENS Cachan reste toujours la CPGE la plus demandée avec un avantage pour la D1 (taux d'attractivité de 3.8*).

Les filles se portent davantage candidates pour une CPGE littéraire ; elles représentent 70 % des dossiers reçus et 72.6 % des dossiers classés ; elles restent majoritaires pour les CPGE économiques (52.1 % des dossiers reçus et 57.8 % des dossiers classés). Elles sont plus nombreuses en BCPST où elles sont 65.5 % à avoir envoyé un dossier et elles ont été classées à hauteur de 64.2 %.

Mi-septembre, avec 127 places vacantes, le taux de remplissage est de 85.3 %, les CPGE scientifiques restent celles totalisant le plus de places vacantes (71).

* Lecture : 6 candidats pour 1 place



Des parcours pour un projet d'orientation... Ils sont passé par la prépa « postbac + 2 management »

Le projet d'orientation est un enjeu majeur pour les familles et un sujet de préoccupation pour les professeurs. Nos élèves et étudiants ont tous un rapport différent à l'orientation, du fait de leur contexte familial, de leur parcours scolaire antérieur mais aussi de leur volonté d'implication à un instant donné. C'est un parcours que tous souhaitent linéaire, depuis le collège jusqu'aux études supérieures, mais il est souvent semé d'embûches et de rencontres imprévues. Face à ce constat, l'institution réagit, crée des passerelles, tend la main, avec succès.

L'équipe a accueilli à la rentrée 2014 un étudiant qui rêve d'intégrer un institut d'urbanisme. Son contexte familial difficile et peu informé sur les poursuites d'études l'a fait s'orienter vers un bac STMG, lui fermant ainsi la porte des instituts d'urbanisme. Toute l'équipe travaille avec lui pour lui permettre de réaliser ce rêve qu'il avait mis de côté en intégrant un DUT GACO.

Julie Laclautre, coordinatrice pédagogique de la classe prépa post bac + 2

* La prépa « management » post bac + 2 du lycée Montchapet à Dijon en 1 an

► Une préparation aux concours d'accès en 2^e année des grandes écoles de commerce (écoles des banques passerelle2 et tremplin2 ou à recrutement indépendant HEC, EM Lyon, ESCP Europe, ESSEC, EDHEC, Audencia, Skema) ;

► Une validation de la L3 AES (Administration Économique et Sociale) délivrée par l'uB et un accès aux masters universitaires en 2 ans dans le domaine du management ou de la gestion.

<http://lyc21-montchapet.ac-dijon.fr/cpgpresentationn.html>

Le saviez-vous ?

Un cursus accéléré pour le BTS
« Assistant de manager »

La classe de « réorientation » du lycée Montchapet, accueille fin janvier une douzaine d'étudiants (de l'université, de l'UFR STAPS, d'autres CPGE) qui durant quatre mois (février à juin) effectuent le programme de la première année. Ils intègrent à la rentrée suivante la classe « normale » de la seconde année du BTS.

<http://orientation.u-bourgogne.fr/toute-lactualite/35-actualites/338-reorientations-a-la-fin-du-premier-semestre.html>

Parcours au lycée

Samia

Elle est entrée en classe préparatoire en 2012 après un BAC STG puis un BTS commerce international.

Elle a fait toute sa scolarité dans le même établissement, redoublé deux fois, une fois au lycée, une fois en BTS. Ses problèmes de comportement et de positionnement vis-à-vis du groupe viennent émailler son parcours scolaire et pèsent lourd dans son dossier.

Passive dans son orientation, elle a intégré la classe préparatoire par confort, assurée d'être encore « prise en charge » par une équipe enseignante qu'elle connaît. L'équipe pédagogique s'est mobilisée pour la remettre à niveau mais aussi pour lui inculquer quelques règles de savoir-vivre.

Après bien des réticences, Samia s'est métamorphosée, elle a entrepris un important travail sur elle-même. Elle nous a confié s'être mise à travailler pour la première fois. Aujourd'hui elle est en Master 2 « commerce international » à Lille, elle a brillamment validé son Master 1, major de la promotion, après avoir suivi des stages à l'étranger pour parfaire son anglais...

Justine

Elle a intégré la classe préparatoire en 2012. Bonne élève, studieuse et très sérieuse, elle a obtenu un bac ES avec mention AB puis intégré une L1 de droit à l'université de Bourgogne.

Après un premier semestre qu'elle qualifie de catastrophique, elle bénéficie d'un dispositif de réorientation et intègre le BTS Assistant de Manager « réorientation » en janvier 2010. Justine voulait devenir avocate. Son échec en L1 lui a fait perdre confiance mais pas espoir. Son travail et les conseils des professeurs de BTS lui ont permis de reconstruire un projet.

Elle intègre donc la classe préparatoire avec un bon dossier et une ambition : intégrer une école de commerce et partir étudier à l'étranger. Après avoir intégré SKEMA (école de commerce) à Lille directement en deuxième année, elle part étudier sur le campus de son école à Raleigh (USA). Elle suit aujourd'hui une 3^e année à Shanghai dans le management du luxe.

Maxime

Après un BAC S, il a tenté un DUT Génie mécanique et productique sans succès. Après « cette erreur d'orientation » qui lui a coûté un an, Maxime s'inscrit en BTS assistant de gestion PME-PMI, un peu par hasard, pour ne pas perdre encore une année.

Il intègre la classe préparatoire en 2013 pour faire une école de commerce sans projet précis. Maxime est un étudiant sérieux mais un peu perdu. Il est tiraillé entre son envie de travailler dans le tertiaire et son renoncement à l'idée de devenir ingénieur, entre la peur de décevoir et une réelle appétence pour les mathématiques.

Il a dû se remettre à niveau en langues et en économie mais il a aussi travaillé très activement son orientation. Maxime a intégré KEDGE (Bordeaux) à cette rentrée, une école qui a la particularité de proposer un double diplôme avec l'Institut supérieur de logistique industrielle. Maxime a trouvé comment réconcilier les maths et l'école de commerce, il fera de la logistique.

Cette voie, il l'a découverte, lors des nombreuses rencontres avec des professionnels.

portraits

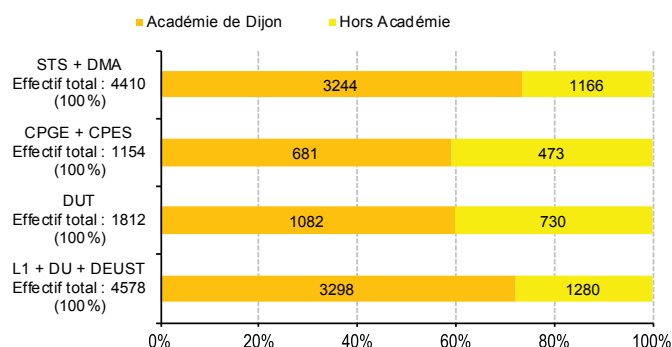


Le saviez-vous ?

Il est conseillé d'attendre le 21 mars 2015 pour la saisie des notes ; les dernières candidatures seront intégrées.

Des statistiques au niveau de l'académie

Vœux 1 des terminales dans et hors académie



Plus de statistiques sur votre portail intra académique

Vous trouverez l'intégralité des données qui vous sont présentées ici, ainsi que des données complémentaires portant notamment sur l'orientation dans l'enseignement supérieur des élèves de terminales, sur le document « Orientation des élèves de terminale ».

<https://pia.ac-dijon.fr>

Onglet « Espace documentaire » - Pilotage & statistiques - Statistiques orientation affectation

www.admission-postbac.fr est le portail national des admissions dans l'enseignement supérieur regroupant la plupart des formations du supérieur. Il simplifie les démarches du candidat en allant de la formulation des vœux aux propositions des établissements.

La Côte d'Or concentre 71.7 % des premiers vœux des élèves bourguignons (+3.5 points depuis 2012).

4 206 élèves, soit 32.8 %, souhaitent en priorité étudier hors académie, c'est légèrement moins que les années précédentes.

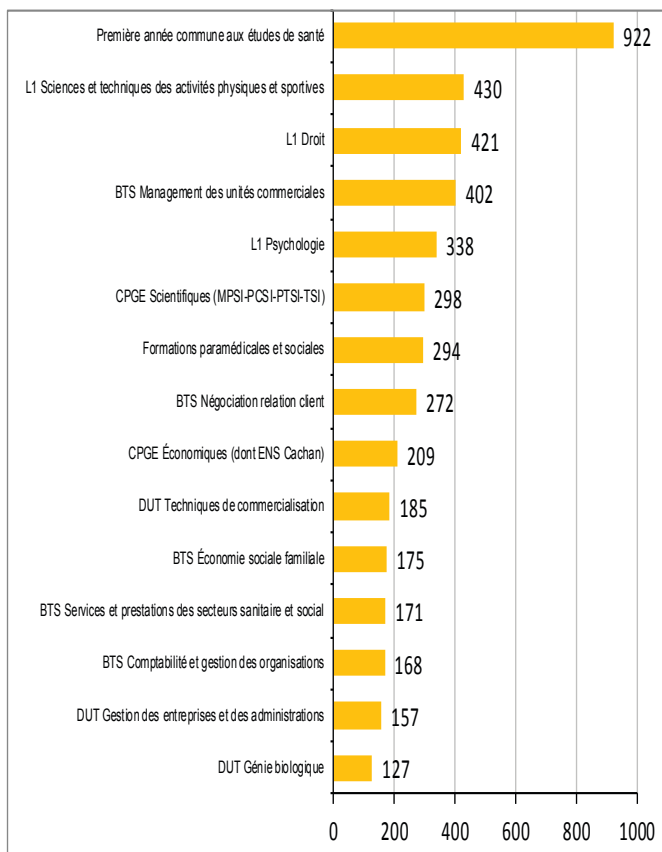
Si ces mêmes demandes de départ s'expriment toujours en faveur des CPGE (41.1 %) et des DUT (40.3 %), l'augmentation des vœux de CPGE a profité aux sections de l'académie (58.9 % des vœux 1 contre 55.4 % en 2013).

L'académie de Lyon attire particulièrement nos élèves (11 % des vœux 1) mais d'autres académies limitrophes sont relativement sollicitées (Paris, Clermont-Ferrand, Besançon, etc.).

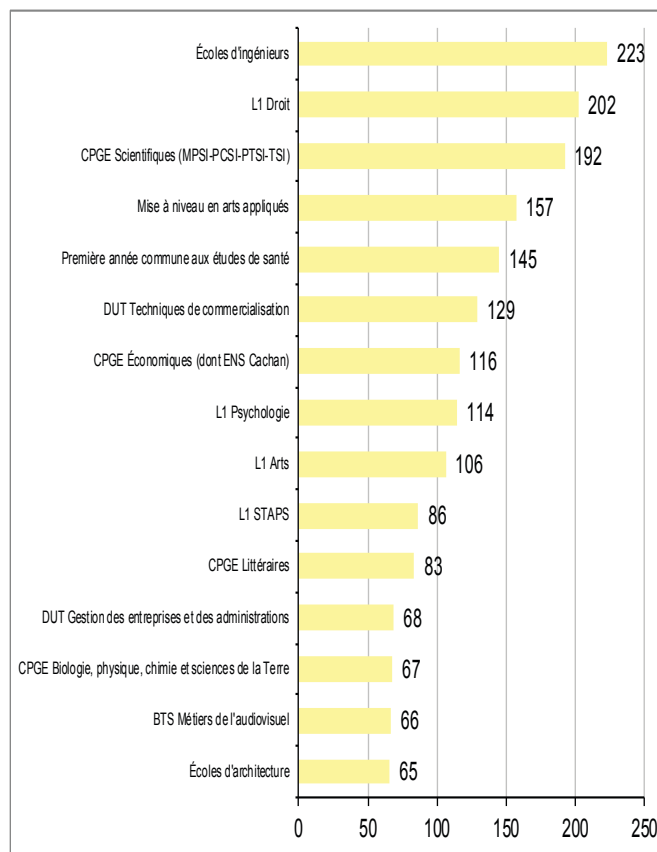
Les demandes de poursuite d'études en STS sont très majoritairement académiques (73.8 %). De même, 72 % des vœux de licence sont tournés vers l'uB (en lien avec les règles de priorité académique).

Les formations les plus demandées en 1^{er} vœu par nos élèves de terminale

Dans l'académie de Dijon (8 867)



Hors académie de Dijon (4 206)

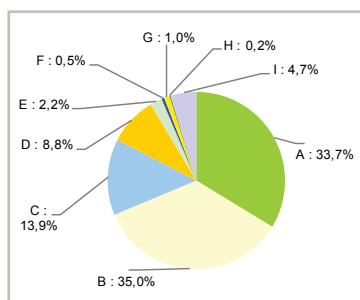


Les études liées aux domaines de la santé et du social ainsi que celles en lien avec le commerce demeurent très attractives. Ainsi, le BTS Management des unités commerciales concentre près de la moitié des vœux supplémentaires formulés vers un BTS en 2014 (114 sur 240).

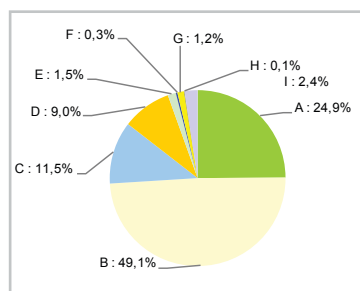
La progression des vœux 1 universitaires est très marquée en STAPS (+82), en psychologie (+74) et en droit (+72), filières déjà très plébiscitées.

Vœux 1 et propositions d'admission par type de formation

13 073 vœux 1 formulés par les terminales



11 095 propositions d'admission par type de formation après la 1^{re} phase



A : STS + DMA
B : L1 + DU + DEUST
C : DUT
D : CPGE + CPES
E : formation d'ingénieur
F : écoles d'architecture
G : écoles de commerce
H : écoles supérieures d'art
I : autres formations

5 449 élèves (49,1 %) reçoivent une proposition pour une licence. Cependant, une part non négligeable (871) ne l'avait pas demandé en premier vœu.

Les STS apparaissent toujours comme les filières les plus difficiles d'accès puisque 1 810 candidats n'obtiennent pas satisfaction sur leur demande.

539 candidats ne peuvent pas intégrer un DUT comme ils l'auraient souhaité, il en va de même pour 220 candidats à une CPGE.

Cependant, ce constat est général. En effet, toutes les STS et toutes les CPGE n'ont pas toutes la même attractivité. Il est plus difficile de rentrer en CPGE BCPST ou B/L qu'en PTSI.

De même, sur une même filière, on peut observer d'importantes disparités sur le taux d'attractivité selon les établissements qui proposent cette formation. Il faut donc tenir compte de l'attractivité de la voie choisie mais aussi de l'attractivité de l'établissement quand on formule des vœux en direction des filières sélectives.

Les + de l'uB pour les nouveaux étudiants

L'uB ouvre un « writing center » pour les étudiants en difficulté à l'écrit et à l'oral. Dès la rentrée, les étudiants pourront tester leur niveau sur l'ENT de l'université. S'ils ont des difficultés avérées, le writing center leur proposera un accompagnement, individuel et/ou collectif. Le but : favoriser la réussite, éviter le décrochage.

Rencontre avec Jean-Baptiste Goussard, enseignant (Prag de français), recruté par l'uB dans le cadre des 1 000 créations de postes par an financées par le MENESR.

Remettre à niveau les étudiants qui pêchent en français : c'est l'objectif du centre de pratique de l'écrit et de l'oral.

Pour ce projet, l'uB développe une méthode d'accompagnement qui s'appuie sur la recherche en linguistique et en psychologie cognitive, en lien avec l'université Paris Ouest Nanterre La Défense.

Le centre de pratique de l'écrit et de l'oral s'inscrit dans le cadre du plan pour la réussite en licence. Il répond à un besoin objectivé l'année dernière par deux tests que Jean-Baptiste Goussard a fait passer à des étudiants en licence de droit et de LLCE.

« Pour cette évaluation, j'ai demandé aux étudiants de rédiger de manière libre un petit texte, environ 300 mots en 30 minutes, sur un sujet banal « le courage vous semble-t-il une vertu nécessaire en politique ? ». J'ai ensuite regardé le niveau en orthographe et la qualité de l'expression sur différents plans : l'organisation des idées, la clarté de l'expression, la syntaxe... Le résultat : 20 % des étudiants ont des difficultés sérieuses en orthographe et 70 % ont besoin d'améliorer leur expression écrite, notamment la syntaxe. »

Des lacunes qui impactent le niveau de réflexion des étudiants

« Ces difficultés nuisent à la compréhension des cours », estime Stéphanie Grayot-Dirx, vice-présidente à l'uB en charge de la réussite en licence, pour qui elles peuvent être une source de décrochage.

Dès cette rentrée, l'uB met en ligne, sur son ENT, trois tests (deux en orthographe et un en expression écrite) grâce auxquels les étudiants pourront se positionner.

« Le dispositif est présenté à tous les nouveaux étudiants par leur tuteur de première année. L'information a été également passée à tous les professeurs qui pourront en informer les étudiants qui ont visiblement des difficultés », précise Stéphanie Grayot-Dirx.

Les tests ne seront pas obligatoires sauf en 1^{re} année de droit (UFR pilote). L'objectif à terme est de généraliser à l'ensemble des composantes ces tests qui prendraient un caractère obligatoire.

Parcours dans le sup



© Unisep

Une approche individuelle

À l'issue des tests, les étudiants sont orientés, si leurs résultats ne sont pas bons, vers le centre de pratique de l'écrit et de l'oral pour un rendez-vous individuel.

« Cette orientation n'a pas de caractère obligatoire : nous allons travailler, cette année, uniquement avec les étudiants volontaires. Cela dit, nous réfléchissons à la possibilité de la rendre obligatoire, pour certains étudiants qui auront été dépistés grâce aux tests en ligne.

La formation délivrée au sein du writing center ne permettra pas d'obtenir de crédits ECTS mais, à l'avenir, nous envisageons de créer une UE, autour des activités du centre, qui donnera lieu à l'obtention de crédits ECTS, dans les composantes qui le souhaiteront.

Le centre de pratique de l'écrit et de l'oral s'inspire des « writing centers » développés dans les grandes universités à l'étranger. Ils fonctionnent tous selon la même approche : une approche individualisée.

L'étudiant volontaire est reçu en rendez-vous, avec ses copies et autres productions écrites, pendant une heure au cours de laquelle l'enseignant pose un diagnostic.

L'étudiant et l'enseignant bâtissent ensemble un programme de travail, prévoyant par exemple 4 heures de séances individuelles pour lever telle ou telle difficulté.

En parallèle, nous proposons de participer aux ateliers collectifs ».

Une méthode et des outils à construire

Le calendrier des ateliers sera en ligne début octobre.

Les étudiants pourront s'y inscrire directement, même s'ils n'ont pas été reçus en entretien individuel. Si la priorité est donnée aux étudiants en licence, des ateliers pour les étudiants en master et en doctorat seront également organisés pour les aider dans la rédaction de leur mémoire voire de leur thèse et de leurs articles. Sur la méthode, Jean-Baptiste Goussard relève que beaucoup de livres, type « L'orthographe pour les nuls », existent en librairie. Mais ils ne sont pas efficaces car la démarche est différente avec un public adulte. Il ne s'agit plus d'apprendre des règles mais de résoudre un problème qui existe depuis 10 ou 15 ans.

Développer des réflexes d'analyse linguistique

« L'uB a travaillé, notamment, avec des universités canadiennes qui ont développé des « writing centers ».

Mais il n'y a pas d'outils en ligne qui pourraient être repris. La plupart travaillent dans une approche individuelle. En revanche, beaucoup ont publié sur ces « writing centers », ce qui nous a permis de nous documenter avant de lancer ce projet.

Ce qui semble efficace, c'est de faire prendre conscience aux étudiants de la façon dont ils fonctionnent par rapport à l'écrit, pour qu'ils puissent ensuite exercer un contrôle sur eux-mêmes.

Cela veut dire qu'il faut travailler sur les mécanismes cognitifs. Cela ne veut pas dire qu'il ne faut pas apporter des savoirs oubliés pour les réexpliquer. Mais se contenter de travailler sur des exercices pour réapprendre ne suffit pas. Ce n'est pas parce que vous allez suivre 10 heures de cours en orthographe que vous n'allez plus faire de fautes. Il serait illusoire de faire une telle promesse. En revanche, il s'agit de donner les moyens de s'améliorer à plus long terme, en développant des réflexes d'attention, des réflexes d'analyse linguistique plutôt que des règles, parfois en donnant des moyens mnémotechniques ».

Des tuteurs dans chaque grande discipline

Dans les « writing centers », au Canada et ailleurs, ce sont les rendez-vous individuels qui ont le plus d'impact. C'est ce qui sera développé en recrutant des tuteurs qui seront formés à la méthode. Ces tuteurs feront travailler les étudiants en difficulté. À l'avenir, le centre de pratique de l'écrit et de l'oral visera un développement via la formation continue, qui permettra de financer de nouveaux postes.

Le recrutement de tuteurs, parmi les étudiants, permettra au writing center d'adapter son approche en fonction du public.

« Selon les UFR, la nature des travaux demandés est différente. La plupart des cursus demandent des travaux argumentatifs mais nous devons nous adapter pour bien comprendre quels sont les codes dans les travaux de restitution. Je suis en train de rencontrer les équipes, dans les composantes, pour cerner leurs attentes mais il sera nécessaire d'avoir des tuteurs issus de ces différentes UFR ».

Parmi les outils dont le writing center va se doter figurent des ressources en ligne : « des fiches méthodologiques et des exercices pour travailler un point très précis (comme l'accord du participe passé) » par exemple.

Ces ressources ne sont cependant qu'une petite partie des outils dont disposera le writing center.

Le projet de l'uB n'est pas comparable au programme en ligne baptisé Voltaire, auquel adhèrent plus de 700 écoles en France. Le programme Voltaire est plutôt axé sur l'orthographe. Celui de l'uB est beaucoup plus large puisqu'il couvre l'ensemble des difficultés à l'écrit. Il est plus personnalisé, puisque l'accompagnement est fait essentiellement en face-à-face.

<http://www.u-bourgogne.fr/vie-des-campus/862-les-activites-du-centre-de-pratiques-de-l-ecrit-et-de-l-oral.html>

Le saviez-vous ?

À chaque rentrée universitaire, de nombreux dispositifs sont reconduits pour accompagner les nouveaux étudiants :

Opération Bienvenue en Septembre

L'université de Bourgogne organise des animations et des journées à thème (sport, culture, santé, associations, concert...) tout au long du mois de septembre.

Tutorat d'accueil

Dès la fin de votre réunion de rentrée, un tuteur vous accompagnera dans la découverte de votre nouvel environnement : votre filière, votre bâtiment, le campus.

Tutorat d'accompagnement

Pendant toute l'année, un tuteur (étudiant confirmé) aide à reprendre avec lui les éléments de cours ou les exercices incompris.

Directeurs des études, enseignants référents

Chaque promotion de première année est encadrée par un enseignant (en général le directeur des études). Il assure une permanence hebdomadaire pour répondre aux éventuelles questions, suivre et soutenir les étudiants dans leur difficultés scolaires ou individuelles et les renseigner sur leur projet.

<http://www.u-bourgogne.fr/images/stories/Doc-uB/DOC-guide-etudiant-uB.pdf>



↘ Evolutionnelles,
Ingénieur Manager
Tour, c'est reparti
en 2014

Le Polytechnicum Bourgogne Franche-Comté

Le Polytechnicum Bourgogne Franche-Comté avec ses deux universités et ses 11 écoles supérieures d'ingénieurs et de management fédère des projets de développement à destination des étudiants et des lycéens. Sa valeur ajoutée : le développement de la double compétence « ingénieur-manager », la mise en commun et valorisation des actions et savoir-faire des écoles, le développement des certificats de compétence.



↘ Evolutionnelles

Vendredi 5 décembre - Dijon

Maison régionale de l'innovation à Dijon

Théâtre forum participatif :

Compagnie de théâtre « un petit pas pour l'Homme » avec cette année la participation d'intervenants experts. (Ouvert à 10 lycéennes, aux étudiantes et salariées).

Thématiques des saynètes :

- Entretien d'embauche : comment gérer les questions relatives au genre ?
- Négociation salariale : les clés d'une bonne négociation ou comment évaluer sa valeur.
- Négociation évolution de carrière : les clés d'une bonne négociation ou comment utiliser ses compétences en négociation à son profit.
- Couple à double carrière : gestion vie familiale et carrière dans le couple.

Le programme Evolutionnelles® est un projet développé par le Polytechnicum Bourgogne Franche-Comté pour dynamiser la carrière des jeunes femmes cadres et des futures diplômées issues des écoles d'ingénieur et de management de Bourgogne Franche-Comté, en apportant une sensibilisation et des éclairages spécifiques lors de conférences, séminaires de négociation ou encore des théâtre-forum participatifs au sein des établissements.

www.evolutionnelles.fr

↘ Ingénieur Manager Tour, un bus pour promouvoir la poursuite d'études chez les lycéens



**11 ÉCOLES SUPÉRIEURES D'INGÉNIEURS ET DE MANAGEMENT
À LA RENCONTRE DES LYCÉENS
DE BOURGOGNE ET DE FRANCHE-COMTÉ
DU 3 AU 28 NOVEMBRE 2014**

Du 3 au 28 novembre 2014, l'Ingénieur Manager Tour s'installera dans la cour de plus de 38 lycées de Bourgogne et de Franche-Comté, à la rencontre de 30 000 lycéens pour promouvoir la poursuite d'études dans l'enseignement supérieur, auprès d'élèves qui parfois arrêtent leurs parcours après le bac par peur ou par méconnaissance des possibilités offertes près de chez eux.

Ingénieur Manager Tour : bilan de l'opération de novembre 2013



Classe de 1^{re} au lycée Edgar Faure à Morteau

© Polytechnicum BFC

4 635 élèves directement sensibilisés

Du 4 au 29 novembre 2013, le bus de l'Ingénieur Manager Tour s'est rendu dans les lycées de Bourgogne et de Franche-Comté.

Aux couleurs des 11 écoles d'ingénieurs et de management des deux régions, ce bus a fait 35 étapes dans la cour des lycées, et a permis à 4 635 élèves de poser directement leurs questions aux deux jeunes diplômés dans le salon aménagé à cet effet.

<http://ingenieurmanagertour.polytechnicum-bfc.fr/>

Faciliter l'accès au logement pour les étudiants

La caution locative étudiante (Clé) est une garantie de l'État qui permet aux étudiants dépourvus de garants personnels d'accéder plus facilement à un logement. Expérimenté dans quatre régions en 2013, ce nouveau dispositif s'étend à toutes les académies à partir de la rentrée 2014. Il est géré par les Crous.

Le dispositif peut bénéficier à tous les étudiants :

- disposant de revenus mais sans caution familiale, amicale ou bancaire,
- cherchant à se loger en France, pour y faire leurs études,
- âgés de moins de 28 ans au 1^{er} septembre de l'année de signature du bail,
- âgés de plus de 28 ans au 1^{er} septembre de l'année de signature du bail sous réserve d'être doctorants ou post-doctorants de nationalité étrangère (doctorat obtenu depuis moins de 6 ans, occupant un poste de chercheur non titulaire au sein d'une unité ou laboratoire de recherche dans le cadre d'un contrat à durée déterminée).



Les données détaillées de l'enquête « Conditions de vie des étudiants 2013 » sont mise en ligne sous forme de fiches.

Six thématiques sont abordées :

1. Données sociodémographiques et académiques.
2. L'activité rémunérée des étudiants.
3. La restauration étudiante.
4. La santé des étudiants.
5. Le logement.
6. Orientation, stages et perspectives d'avenir.

Vie de l'étudiant



Procédure

La demande de CLÉ (Caution Locative Étudiante) s'effectue directement depuis le site Lokaviz, en vous connectant à votre espace personnel.

Pour accéder à votre espace personnel, vous devez vous créer un compte étudiant ou bien vous identifier en haut de cette page, si vous possédez déjà un compte.

Une fois identifié, cliquez dans le menu principal sur "Ma Caution Locative" pour accéder au formulaire de demande de CLÉ.

<http://www.lokaviz.fr/>

Qui sont les étudiants et comment vivent-ils ?

Depuis sa création en 1994, l'enquête « Conditions de vie des étudiants » menée par l'Observatoire national de la vie étudiante a pour ambition de recueillir et d'analyser des informations pertinentes sur les conditions de vie des étudiants.

Pour cette 7^e édition, plus de 200 000 étudiants ont été invités à répondre au questionnaire, près de 51 000 ont donné leur avis et l'enquête enregistre finalement un taux de réponse brut de 25.6 %.

Les étudiants enquêtés sont en Sections de techniciens supérieurs, CPGE, Écoles d'ingénieurs, Écoles de commerce, Écoles d'art et d'architecture.

<http://www.ove-national.education.fr/>

Le dispositif LMD a élevé le niveau général des diplômes, les sorties au niveau Bac+2 (DUT et BTS) ont reculé au profit du niveau L3, notamment les licences professionnelles. Les sorties en master 1 se raréfient et le master 2 devient le diplôme le plus délivré. En 2010, un jeune sur trois entre sur le marché du travail avec un « Bac+5 » et plus. Dans une conjoncture difficile, il reste vrai que plus on est diplômé, plus on trouve un travail stable et mieux on est rémunéré.

Ils sont sortis de l'enseignement supérieur en 2010, comparaison avec les sortants de 2004

	Taux d'insertion (%)		Taux d'emploi à durée indéterminée (%)		Salaire net médian (euros)	
	Génération 2004	Génération 2010	Génération 2004	Génération 2010	Génération 2004	Génération 2010
BTS, DUT, autres bac + 2	91.5	85.6	72	72	1 470	1 460
Bac + 2/3 santé, social	98.4	98.1	83	83	1 730	1 700
Licence professionnelle	94.9	90.1	82	77	1 670	1 600
Licence générale, autre bac + 3	88.4	86.2	65	70	1 430	1 460
Ensemble bac + 2/3	92.7	88.8	74	75	1 540	1 520
Ensemble M1, M2, y compris écoles	93.2	89.8	81	81	2 080	2 020

Situation comparée après trois années de vie active des jeunes sortants de l'enseignement supérieur en 2004 et 2010 selon le plus haut diplôme. Dans le cadre de son enquête Génération, le Céreq a interrogé un échantillon de 33 500 jeunes représentatifs des 708 000 jeunes sortis pour la première fois du système éducatif en 2010.

Bref du Céreq septembre 2014 - n°322

<http://www.cereq.fr/index.php/publications/Bref/Sortants-du-superieur-la-hausse-du-niveau-de-formation-n-empeche-pas-celle-du-chomager>

En matière d'insertion dans l'emploi, le niveau d'études joue un rôle décisif

Le taux d'emploi des jeunes ayant fait des études supérieures est de plus de 80 % dans les trois ans qui suivent la sortie du système éducatif, soit quasiment le même niveau que celui atteint par les « adultes », contre 30 % seulement pour ceux qui n'ont pas dépassé le collège.

En miroir, 85 % des jeunes inactifs ou au chômage (les NEET*) n'ont pas dépassé le lycée, et 42 % n'ont pas dépassé le collège.

La crise a bien entendu renforcé ces inégalités d'accès à l'emploi entre les jeunes diplômés et non diplômés. Depuis 2008, ce sont essentiellement les jeunes sans diplôme qui ont vu leurs perspectives d'emploi se dégrader, avec une chute du taux d'emploi de 10 points à la sortie de l'école.

*NEET ni en emploi, ni en éducation, ni en formation
Notes du conseil d'analyse économique- avril 2013



L'ODE, pour mieux connaître les étudiants de l'uB

Le site internet de l'observatoire de l'étudiant centralise et diffuse des informations statistiques sur les formations, les effectifs et les caractéristiques des étudiants de l'uB : parcours et réussite aux examens, devenir et insertion professionnelle, conditions de vie et d'études.

Insertion professionnelle des diplômés 2011 de Master 2 de l'uB

30 mois après l'obtention d'une Master 2 à l'uB, 89.7 % des diplômés actifs sont en emploi. Le taux de retour brut de cette enquête est de 70 %.

En savoir + : <http://ode.u-bourgogne.fr/devenir-et-insertion/publi-insertion-professionnelle/master-2-ub.html>

Devenir et insertion des diplômés en 2010 d'une Licence pro de l'uB

30 mois après l'obtention d'une Licence professionnelle à l'uB, 80 % des diplômés sont en emploi. Le taux de retour brut de cette enquête est de 39 %.

En savoir + : <http://ode.u-bourgogne.fr/devenir-et-insertion/publi-insertion-professionnelle/licence-pro-ub.html>

➤ Salons, journées portes
ouvertes, dernières infos...

Actualités

➤ Dès maintenant



➤ Train de l'orientation

Dijon - Gare SNCF - voie A
dimanche 16 novembre 2014

Chaque voiture thématique rassemble des exposants, représentant les multiples possibilités de poursuites d'études et des secteurs d'activité variés. Qu'il s'agisse d'institutionnels, d'entreprises, ou d'établissements de formations, le public obtiendra toutes les informations nécessaires à ses choix d'orientation.

www.letudiant.fr



➤ Journée des classes préparatoires et des grandes écoles

Dijon - Lycée Carnot
samedi 22 novembre 2014

➤ JPO Sciences Po, Campus de Dijon

samedi 29 novembre 2014 de 13 h à 18 h



➤ L'Ingénieur Manager Tour

Du 3 au 28 novembre 2014

<http://ingenieurmanagertour.polytechnicum-bfc.fr/>



➤ École TalentCampus c'est le moment de s'inscrire !

Lycéens, étudiants, salariés, demandeurs d'emploi... La nouvelle formule de TalentCampus propose 3 jours de formation intensive ! Plusieurs sessions sont proposées du 23 au 27 février 2015 à Dijon.

www.ecoletalentcampus.fr

➤ Revivez le salon virtuel « l'orientation scolaire à l'ère du numérique »

L'ONISEP a organisé, du 6 au 12 octobre 2014, son premier salon virtuel pour les enseignants et les personnels d'orientation.

Visualisez toutes les vidéos des conférences et supports mis à votre disposition par nos intervenants.

<http://www.onisep.fr/Toute-l-actualite-nationale/>



➤ Bientôt

➤ Studyrama

Dijon - Parc des expositions
vendredi 09 janvier et samedi 10 janvier 2015

Le rendez-vous pour s'orienter ou se réorienter

La 10^e édition du salon Studyrama des Études Supérieures de Dijon est le rendez-vous à ne pas manquer pour trouver sa formation de Bac à Bac + 5 et réussir son orientation.

www.studyrama.com/

➤ On y pense déjà...

➤ JPO université de Bourgogne

Dijon - mercredi 4 février 2015

➤ L'uB et ses composantes :

IUT Chalon-sur-Saône
samedi 7 février 2015 de 13 h à 17 h

IUT Le Creusot, Centre universitaire Condorcet
samedi 14 février 2015 de 9 h à 17 h

IUT Auxerre
samedi 7 février 2015 de 9h à 17h

➤ IRTESS

1^{re} participation cette année
mercredi 4 février 2015

➤ Dernières infos...

➤ Les fiches après bac

À destination des élèves de terminale.

Les fiches présentent les grandes filières accessibles prioritairement après les différents bacs.

<http://www.onisep.fr/Mes-infos-regionales/Bourgogne/Publications/Fiches-formations-diplomes>

➤ Le guide « après bac - rentrée 2015 »

Parution en décembre 2014 et en ligne sur notre site fin novembre 2014 :

<http://www.onisep.fr/Mes-infos-regionales/Bourgogne/Publications/Guides-d-orientation>

Parcours SUP, la Lettre d'Information de l'ONISEP et du SAIO

Directeur de la publication : George Asseraf

Par délégation : Anne de Rozario

Responsable de la publication : Marie-Pierre Martin

Rédaction : Dominique Perreau, Marc Dautun, Isabelle Galmiche, Julie Laclautre, Christelle Serrée-Chaussinand

Relecture : Pascal Denoyelle

Maquette et PAO : Julie Clément

Diffusion : SAIO

