

Edito

Présente à Auxerre, Chalon-sur-Saône, Dijon, Le Creusot, Mâcon et Nevers, l'université de Bourgogne (uB) offre un large choix de formations dans tous les champs disciplinaires. Cette pluridisciplinarité est une chance. Les étudiants peuvent en effet construire leur parcours et affiner leur orientation au sein de l'uB.

La richesse de l'offre de formation est renforcée, d'une part, par le développement de l'alternance et de l'apprentissage aussi bien au niveau licence qu'au niveau master et, d'autre part, par les possibilités d'échanges internationaux. Ce sont ainsi plus de 900 étudiants qui partent chaque année effectuer une partie de leur diplôme à l'étranger.

L'université a pour ambition de favoriser l'insertion professionnelle. Toutes les politiques développées convergent en ce sens.

L'université de Bourgogne a mis en place des outils innovants pour favoriser l'orientation des étudiants en fonction des métiers qu'ils visent.

Le portail formation www.u-bourgogne-formation.fr a la particularité de présenter l'offre de formation avec des entrées par métier et par domaine d'activité en plus de l'entrée par diplôme.

Pour favoriser l'insertion professionnelle, elle dispose aussi d'un réseau social réservé aux étudiants, anciens et personnels de l'université et ouvert aux entreprises unique en France : uB-Link.

La réussite des étudiants est une préoccupation constante de l'uB. Enseignants, responsables pédagogiques et nombre de services travaillent en ce sens, au service des étudiants.

L'université est un lieu de création et de transmission du savoir. C'est aussi un temps d'épanouissement personnel. L'université de Bourgogne, dont la qualité de la vie étudiante est régulièrement citée en exemple, offre un vaste choix d'activités sportives, culturelles et citoyennes.

Les 130 associations étudiantes labellisées sont autant de raisons pour les étudiants de s'investir, de mettre en œuvre leurs compétences et de développer leur réseau. Enfin, l'université est un espace de citoyenneté particulier, les étudiants participant à tous les niveaux de prises de décisions.

Alain Bonnin,
Président de l'université de Bourgogne

Sommaire

Parcours au lycée - Rénovation des prépas : quoi de neuf à la rentrée ? - **Admission postbac APB** Actualités du calendrier APB - Rappels importants - **Parcours dans le sup** - L'apprentissage dans tous ses états - L'originalité de la prépa ENS Cachan - Plan réussite en licence, le classement des meilleures universités françaises - La « valeur ajoutée », un critère qui chamboule les hiérarchies des universités - Parcours et réussite en master à l'université - Bienvenue à l'uB - **Polytechnicum Bourgogne Franche-Comté** - Arts et métiers Paristech centre de Cluny - **Insertion professionnelle** - Les licences professionnelles de l'uB : devenir et insertion des diplômés en 2009 - **Vie de l'étudiant** - L'AFIJ aide les décrocheurs - Forum jobs d'été 2013 - **Actualité** - Écoles d'été TalentCampus, du 1^{er} au 12 juillet à Besançon - Retrouvez l'Onisep Bourgogne sur Facebook ! - **À lire** - L'État de l'Enseignement supérieur et de la Recherche en France



Onisep

Parcours au lycée

Rénovation des prépas : quoi de neuf à la rentrée ?

La rénovation des programmes des CPGE s'inscrit dans la continuité de la réforme du lycée. Cette rénovation est l'occasion d'une mise à jour des contenus. Par contre, les grands équilibres disciplinaires et les horaires restent les mêmes.

L'évolution la plus importante concerne l'introduction dans la filière scientifique de la discipline "Informatique et sciences du numérique" qui sera désormais enseignée sur les deux années.

Claude Fabre, professeur de physique à l'université Pierre-et-Marie-Curie (Paris 6), a participé à l'élaboration de la réforme des programmes de ces classes.

Des extraits de son interview :

En quoi consiste l'adaptation aux nouveaux bacheliers ?

"Parmi les changements introduits par la réforme du lycée figure l'organisation

des programmes du secondaire autour de compétences à maîtriser et non plus de connaissances à acquérir. Tous les programmes de prépas ont été réécrits dans ce même esprit.

Parmi les savoir-faire visés, propres à chaque matière : exposer ses idées, réaliser une synthèse, mener une expérience, résoudre un problème complexe en le découpant en sous-problèmes...

Les contenus eux-mêmes ont été adaptés aux nouveaux programmes du lycée. Par exemple, les probabilités étant désormais beaucoup plus développées dans le programme de mathématiques du secondaire, la partie qui leur est consacrée en prépa est renforcée. Au contraire, des éléments supprimés en terminale seront introduits plus progressivement en prépa."

À lire dans son intégralité sur :

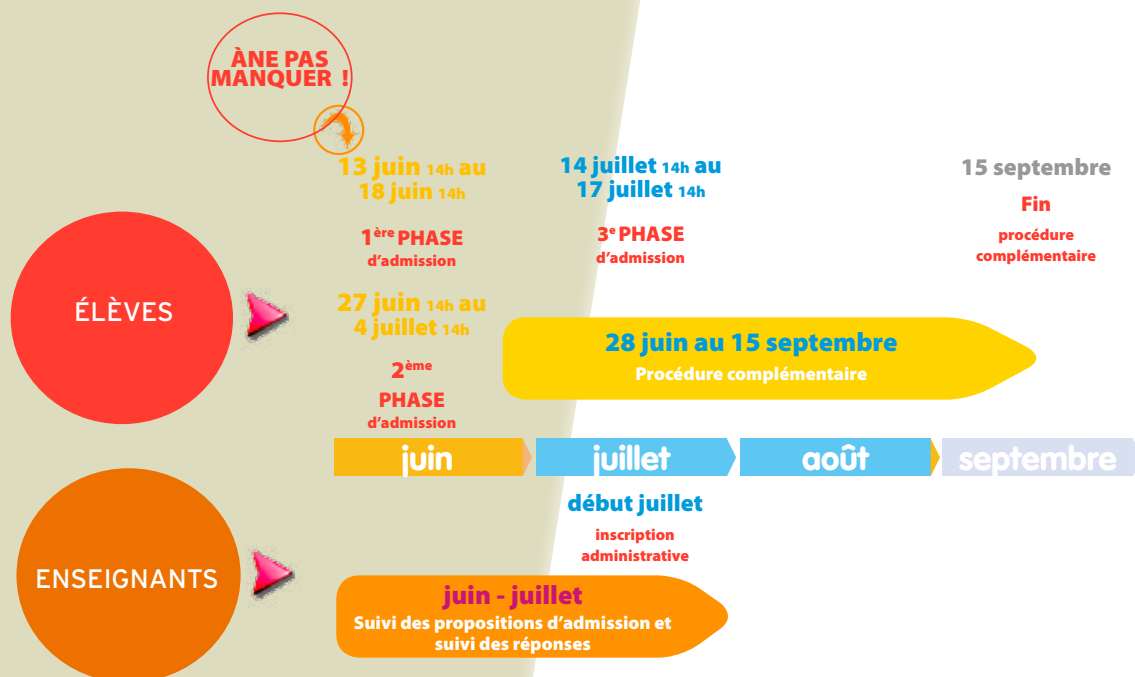
www.onisep.fr/Choisir-mes-etudes/Apres-le-bac/

Publication : 2 mai 2013

Admission post-bac



Actualités du calendrier APB



Rappels importants

Phases d'admission

Les élèves disposent de 5 jours lors des 2 premières phases d'admission et de 3 jours à la 3^e phase pour répondre à la proposition d'admission qui leur est faite, sinon ils en perdent le bénéfice.

Le SAIO peut intervenir en cas d'erreur dans la réponse apportée (si l'élève le signale dans les délais).

Tant qu'ils n'ont pas donné une réponse définitive, « oui définitif » ou « démission générale », les élèves doivent se connecter à chaque phase d'admission.

Lors de la 3^e phase, donner une réponse définitive est obligatoire. Seuls les candidats « retenus sous réserve de contrat » pour une formation en apprentissage sont autorisés à rester en « oui mais » jusqu'au 1^{er} septembre.

Inscription administrative

Répondre positivement à une proposition sur le site APB ne suffit pas ; il faut procéder ensuite à son inscription administrative.

Les modalités d'inscription sont décrites sur le site APB et un déplacement dans l'établissement d'accueil est à prévoir.

La procédure complémentaire

Elle concerne les formations dans lesquelles il reste des places et s'adresse avant tout aux candidats n'ayant pas fait de vœux avant le 20 mars et les candidats n'ayant aucune proposition.

Toutefois, seuls les élèves issus des bacs de série technologique ou professionnelle ayant eu une proposition en vœu 1 de L1 sont autorisés à postuler sur des filières sélectives dans lesquelles il reste des places vacantes.

L'élève ne peut pas redemander une formation dans laquelle il a été REFUSÉ (non classé).



Onisep - Jérôme Pallé

Parcours dans le sup



L'apprentissage dans tous ses états

L'apprentissage permet de conjuguer l'acquisition de compétences professionnelles en entreprise et l'acquisition de connaissances, techniques et méthodes de haut niveau à l'université ou dans des écoles post bac. Les diplômes obtenus sont les mêmes qu'en formation initiale. On peut commencer des études à temps plein et les finir par alternance et inversement.

L'apprentissage à l'université

C'est une priorité de l'université de Bourgogne d'offrir une formation riche (DUT, licence professionnelle, master) et dans des secteurs diversifiés : gestion, sécurité, pharmacie, tourisme, culture...

L'apprentissage dans le cadre du CFA du supérieur

Le CFA du supérieur associe les mondes consulaires et universitaires. De nombreuses écoles participent à ce cursus :

Ainsi, l'ESC Dijon-Bourgogne propose un master par apprentissage ainsi que la possibilité de choisir l'alternance en dernière année du bachelor marketing & business.

Le cs2i Nevers propose une formation d'informaticien orientée développement et réseaux à Bac+5 qui permet l'apprentissage lors des deux dernières années.

Les écoles de gestion et de commerce (EGC) de Nevers, Chalon et Sens proposent un diplôme en 3 ans avec la possibilité de faire la dernière année par apprentissage.

L'IUT de Dijon-Auxerre propose certaines de ses formations en alternance.

L'IAE propose aussi certains de ses masters(ères) via l'apprentissage.

L'apprentissage avec les CFA bourguignons

Une trentaine de CFA en Bourgogne proposent des BTS, licence pro, jusqu'au diplôme d'ingénieur

L'apprentissage avec le CFA de l'Éducation nationale

Le CFA de l'Éducation nationale en Bourgogne fédère depuis Chalon-sur-Saône l'ensemble des formations, du CAP au BTS, réparties dans des lycées sur l'ensemble du territoire bourguignon.

L'originalité de la prépa ENS Cachan du lycée Eiffel à Dijon

Une originalité dans le fonctionnement

Les étudiants inscrits en classe préparatoire « ENS-Cachan » sont également inscrits à l'université pour y préparer les deux premières années de licence.

Deux filières distinctes, la voie « économie, droit et gestion » (D1) et la voie « économie et gestion » (D2) préparent les étudiants à différents concours. Ils poursuivent des études universitaires en droit ou AES dans le premier cas et en économie et/ou gestion dans le second.

L'originalité des débouchés

Le concours d'entrée à l'ENS de Cachan a vocation à former des enseignants-chercheurs en sciences de gestion, en sciences économiques ou en sciences juridiques qui peuvent aussi, avec l'agrégation d'économie et gestion, choisir d'enseigner en lycée ou en détachement dans l'enseignement supérieur.

Les étudiants qui n'intègrent pas l'école mais qui veulent devenir enseignants poursuivent leurs études universitaires et préparent un concours de recrutement.

Les concours dans les grandes écoles de commerce et de gestion sont ouverts aux étudiants admissibles en passant des épreuves orales (banques d'épreuves Passerelle 1, Tremplin 1 et Skema).

D'autres infos sur la prépa : <http://lyc21-eiffel.ac-dijon.fr>



Vous êtes perdu ?



ALTERNANCE MODE D'EMPLOI

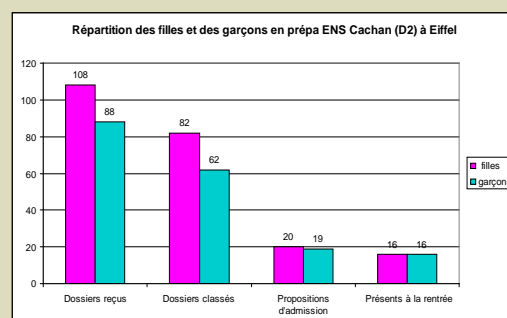
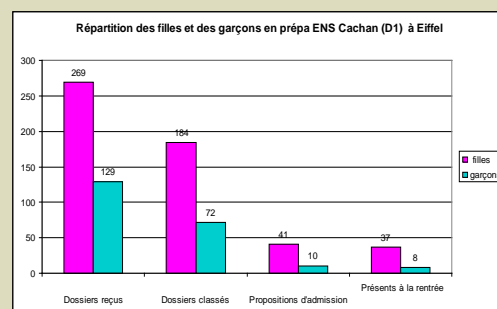
Prescripteur
Alternant
Employeur
Tuteur entreprise
Maître d'apprentissage...

Simplifiez-vous l'alternance !

Un guide pratique créé par le SUFCOB (service universitaire de formation continue) pour tout savoir sur l'organisation de l'alternance.

<http://www.u-bourgogne.fr/IMG/pdf/guide-alternance-uB.pdf>

Modalités d'admission des bacheliers à Eiffel en 2012



Source : SAIO

Plan réussite en licence, le classement des meilleures universités françaises : l'uB à la 15^e place sur près de 80



Ce classement, réalisé par le ministère de l'enseignement supérieur et publié sur le site du Figaro étudiant, mesure la capacité des établissements sur la qualité de leur plan réussite en licence et leur capacité à bien accompagner les étudiants en Licence.

Il est basé sur le « taux de réussite » des universités, c'est à dire la proportion des étudiants qui obtiennent leur licence en trois ans, mais aussi sur la notion de « valeur ajoutée » des universités qui parviennent à faire réussir le plus grand nombre d'étudiants en fonction de leur contexte particulier (filières sélectives, diversité sociale des étudiants...).

La valeur ajoutée correspond à l'écart constaté entre ce taux de réussite « attendu » calculé chaque année par le ministère et le taux de réussite réellement observé en fin d'année.

Le classement des universités

RÉUSSITE EN LICENCE		Effectifs	Taux de réussite (en %)*	Valeur ajoutée (en points)**
1	UNIVERSITE VERSAILLES ST QUENTIN	960	56,4	13,8
2	UNIVERSITE ANGERS	1 244	58,9	13,1
3	CUFR NORD-EST MIDI-PYRENEES	432	57,6	12,2
4	UNIVERSITE CLERMONT FERRAND 1	469	51,0	11,5
5	UNIVERSITE LYON 2	2 470	57,8	10,8
6	UNIVERSITE LA ROCHELLE	529	52,2	10,0
7	UNIVERSITE CHAMBERY	715	51,9	8,4
8	UNIVERSITE PAU	972	51,7	8,2
9	UNIVERSITE ORLEANS	1 217	49,8	7,6
10	UNIVERSITE MARNE LA VALLEE	796	51,4	7,6
11	UNIVERSITE SAINT ETIENNE	1 006	49,7	7,0
12	UNIVERSITE BREST	1 078	51,0	6,6
13	UNIVERSITE EVRY VAL D ESSONNE	732	42,9	5,9
14	UNIVERSITE BRETAGNE SUD	624	49,8	5,5
15	UNIVERSITE DIJON	1 753	49,9	5,4
16	UNIVERSITE BESANCON	1 311	46,2	5,3

Consulter la totalité du classement :

<http://etudiant.lefigaro.fr/orientation/actus-et-conseils/detail/article/le-classement-des-meilleures-universites-francaises-1746>

La "valeur ajoutée", un critère qui chamboule les hiérarchies des universités

Outre le taux réel, le ministère a calculé un taux simulé tenant compte des caractéristiques du public accueilli dans chaque établissement et mesurant l'effort pédagogique.

Les résultats sont très hétérogènes : de - 17,6 points de valeur "ajoutée" pour l'université de Polynésie française à + 13,8 pour Versailles-Saint-Quentin, la mieux notée.

Le Monde éducation - mai 2013



Onisep

Parcours et réussite en master à l'université

« 27 % des étudiants entrant en première année de licence obtiennent leur licence trois ans plus tard et 12 % des étudiants ont besoin d'une année supplémentaire pour valider leur diplôme. »

L'âge d'obtention du baccalauréat et surtout la série du baccalauréat sont les variables qui influent le plus sur la réussite en licence.

La réussite en troisième année de licence est élevée : environ 74 % pour les étudiants inscrits en licence générale et 88 % pour les étudiants d'une licence professionnelle.

Parmi les lauréats de licence générale, près des trois quarts sont inscrits dans un master à l'université l'année suivante tandis que 22 % d'entre eux ne sont pas inscrits dans un diplôme universitaire.

Le taux de passage de première en seconde année de master est de 59 %, et parmi les étudiants qui s'inscrivent pour la première fois en M2, 78 % obtiennent le diplôme en un an. »

À lire dans la note d'information 1302 avril 2013 :

<http://cache.media.enseignementsup-recherche.gouv.fr>

Bienvenue à l'uB !

Réussir sa première année

Les premiers mois à l'université sont déterminants.

Les étudiants nouvellement arrivés doivent se familiariser avec un nouvel environnement (souvent beaucoup plus vaste et complexe que leur lycée d'origine) et des cours au format nouveau (Cours Magistraux en amphi à gros effectifs, Travaux Dirigés et Travaux Pratiques) ; ils doivent vite comprendre ce qui est attendu d'eux, à la fois sur le fond (les apprentissages et les savoirs à maîtriser) et sur la forme (acquérir les bonnes méthodes de travail) ; ils doivent aussi apprendre l'autonomie et la responsabilité dans le travail.

Pour cela, ils peuvent s'appuyer sur le contact avec les étudiants de L2, L3 ou de master (le contact est créé lors du tutorat de rentrée et se prolonge dans le cadre des associations étudiantes) ; ils peuvent aussi s'appuyer sur les

services que l'université met à leur disposition (notamment le Pôle Formation avec le SIO - Service d'Information et d'Orientation) ; ils peuvent enfin compter sur leurs enseignants.

Un travail personnel régulier (assiduité en cours, relecture de ses notes, recherche documentaire et approfondissement des connaissances en bibliothèque) est la clé de la réussite.

La première année est une année de mûrissement et peut parfois conduire à des réajustements d'orientation : une ré-orientation est possible et n'est aucunement un échec si elle est bien préparée.

Depuis plusieurs semaines à l'uB, on prépare activement la rentrée 2013-2014. Tout sera bientôt prêt pour accueillir les nouveaux bacheliers.

D'ores et déjà, nous leur souhaitons « Bienvenue ! »



Le Polytechnicum Bourgogne Franche-Comté



Arts et Métiers ParisTech centre de Cluny : avancer grâce aux technologies



Arts et Métiers ParisTech centre de Cluny (ENSAM) est une Grande École d'ingénieurs implantée sur 11 sites en France. Installé depuis 1901 dans l'abbaye de Cluny, son centre d'enseignement et de recherche est aujourd'hui reconnu pour ses expertises, notamment dans les domaines du bois, de l'usinage à grande vitesse et de la réalité virtuelle.

Mission : enseignement et recherche

Le centre de Cluny accueille chaque année près de 500 étudiants dont 400 élèves-ingénieurs. Il propose sept filières métier donnant une coloration thématique dès la première année de formation d'ingénieur dans les domaines suivants : bois et matériaux durables - énergies du futur - usinage grande vitesse, moteur et propulsion - technologies pour l'environnement, éco conception - sport, santé et le handicap - ingénierie numérique et image, bâtiment et efficacité énergétique.

Le centre propose également un master de recherche dans la spécialisation Maquette numérique et immersion virtuelle. Enfin, il héberge deux laboratoires de recherche reconnus dont une UMR CNRS (LE2I) à l'Institut Image de Chalon-sur-Saône et le LaBoMaP (EA) à Cluny.

Point fort : le développement durable

Au centre de Cluny, l'enseignement et la recherche se particularisent par leur centrage sur les technologies propres et respectueuses d'un développement

durable : filière bois, technologies propres de mise en forme de la matière métallique : usinage à grande vitesse, déformation plastique (fonderie, forge), maquette numérique et imagerie virtuelle avec le projet GUNZO.

Un centre ouvert à l'International

Les projets européens et internationaux sont à l'origine d'un grand nombre d'échanges entre l'école et ses partenaires étrangers.

Les destinations privilégiées du centre de Cluny sont aujourd'hui en Europe Centrale et Orientale, avec des parcours académiques ou industriels variés (doubles diplômes, masters, parcours académiques non diplômants, stages, projets d'expertise...).

Les doubles diplômes à l'international sont proposés depuis 2004 en partenariat avec 4 pays : Hongrie, Pologne, République Tchèque et Roumanie. Le centre de Cluny entretient des liens étroits avec une dizaine d'universités d'Europe Centrale et Orientale, des universités du Maghreb et des États-Unis.

Trois voies de recrutement

Après les classes préparatoires aux grandes écoles (PT, PSI, TSI, MP, PC, ATS post DUT, BTS).

Après BTS - DUT

Après filières universitaires (L3/M1)

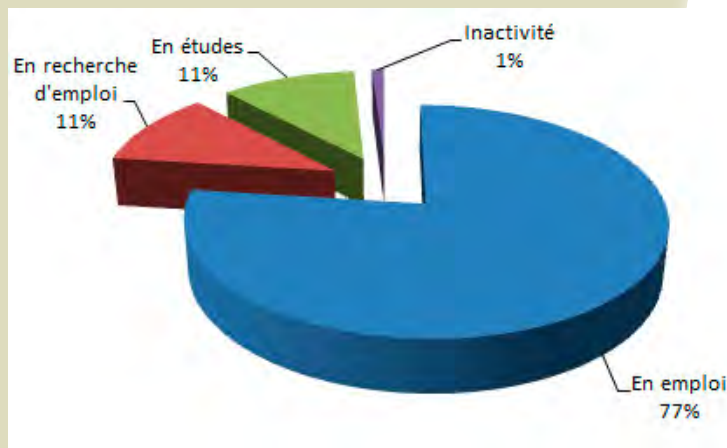
Insertion professionnelle



Les licences professionnelles à l'uB : devenir et insertion des diplômés en 2009

658 étudiants* diplômés d'une licence professionnelle en 2009 à l'uB ont été interrogés début 2012 sur leur situation, 30 mois après l'obtention du diplôme. 295 étudiants ont répondu soit un taux de réponse brut de 45 %.

Situation des répondants, 30 mois après l'obtention du diplôme en 2009



Situation des actifs (exclusion des étudiants en poursuite d'études et des inactifs)

- ↪ 87 % : en emploi *
- ↪ 13 % : à la recherche d'un emploi

* Champ de l'enquête : étudiants diplômés de nationalité française, issus de la formation initiale, entrés immédiatement et durablement sur le marché de l'emploi après l'obtention de leur diplôme. Enquête réalisée par l'uB dans le cadre d'un dispositif national du Ministère de l'enseignement supérieur et de la recherche.

Tous les détails des résultats par diplômes sur : <http://ode.u-bourgogne.fr/>

Vie de l'étudiant



www.afij.org

L'AFIJ aide les décrocheurs

L'AFIJ souhaite mobiliser et informer les jeunes ayant quitté l'enseignement supérieur sans diplôme sur les pistes d'accès à des solutions positives en les mettant en contact avec tous les partenaires et les recruteurs locaux et nationaux.

Afin d'accompagner au mieux les jeunes décrocheurs, le programme Bac+ prévoit un bilan et un suivi régulier du projet professionnel, ainsi que des modules d'aide à la recherche d'emploi afin de rendre l'accompagnement le plus complet possible.

L'AFIJ met également en place des modules thématiques toutes les semaines à destination de tous les étudiants et jeunes diplômés, et auxquels les jeunes en décrochage peuvent participer.

Forum jobs d'été 2013

Pour la 11^e année consécutive, du 27 mars au 12 juillet 2013, le réseau Information Jeunesse de Bourgogne en partenariat avec le Pôle emploi organise l'opération « Jobs d'Été en Bourgogne ».

L'occasion pour les jeunes de trouver un travail saisonnier en France et à l'étranger, mais aussi de se familiariser avec la recherche d'emploi, la législation du travail, la rédaction d'un CV ou d'une lettre de motivation.

<http://www.jobsdete-bourgogne.com/>



Actualités



École d'été TalentCampus, du 1^{er} au 12 juillet à Besançon



Participez à une semaine, ou même les deux !



Une formation gratuite et ouverte à tous (de 17 à 77 ans), repas en demi-pension pris en charge avec possibilité d'hébergement sur place...

TalentCampus propose une formation innovante, faite sur mesure pour révéler, développer et capitaliser tous les talents.

La prochaine école aura lieu du 1^{er} au 12 juillet à Besançon.

Les objectifs : permettre de s'interroger, sur soi, sur ses aptitudes, de découvrir et développer ses talents ou ses compétences au contact des autres, de les maîtriser et permettre leur épanouissement au profit de ses projets personnels ou professionnels, et ce dans un contexte de bienveillance et de forte diversité.

Il s'agit de libérer ses potentiels (communication, écoute, confiance en soi, esprit d'équipe, d'initiative, créativité, ténacité ou encore leadership...).

Une expérience inédite avec des méthodes d'apprentissage innovantes, participatives, et dans une dynamique de groupe de 10 à 15 participants maximum.

Cette formation est entièrement gratuite.

Renseignements et Inscriptions sur : www.ecoletalentcampus.fr

S'inscrire sans tarder (nombre de places limité !!) et ne pas hésiter à en parler.

L'Equipe TalentCampus !

Attention, date limite d'inscription le 17 juin 2013

Retrouvez l'Onisep Bourgogne sur Facebook !



Retrouvez toute l'actualité de notre délégation régionale sur facebook :

<https://www.facebook.com/pages/Onisep-Bourgogne>

L'état de l'Enseignement supérieur et de la Recherche en France

La 6^e édition de l'état de l'Enseignement supérieur et de la Recherche présente un état des lieux annuel et chiffré du système français d'enseignement supérieur et de recherche, ses évolutions, les moyens mis en œuvre et leurs résultats. Ces données sont issues des services statistiques ministériels de différents ministères (M.E.S.R., MEN, MEFL...) mais aussi d'autres organismes comme le CEREQ, l'O.V.E., l'INSEE, l'O.S.T. ou l'O.C.D.E.

Chacune des 45 fiches présente sur une double page au moyen de graphiques, de tableaux et de commentaires, les dernières données de synthèse disponibles sur chaque sujet.

http://multimedia.enseignementsup-recherche.gouv.fr/evaluation_statistiques/etat_enseignement-sup_recherche/index.html



Vos réactions

Cette lettre vous intéresse, vous est utile...

Toutes vos réflexions attendues sur :

drodijon@onisep.fr

Parcours SUP, la Lettre d'Information de l'ONISEP et du SAIO

Directeur de la publication : George Asseraf

Par délégation : Laurent Hugot

Responsable de la publication : Marie-Pierre Martin

Rédaction : Dominique Perreau, Elisabeth Assailly, Josèphe Castellani-Rückstuhl, Arnaud Catinot, Marie-Pierre Martin, Stéphanie Raymond, Christelle Serée-Chaussinand, Vincent Roussel, Aurore Tixier, Fanny Vaillaux

Maquette et PAO : Julie Clément

Diffusion : SAIO



académie
Dijon

MINISTÈRE DE
L'ÉDUCATION NATIONALE
MINISTÈRE DE
L'ENSEIGNEMENT SUPÉRIEUR
ET DE LA RECHERCHE

